

2015-2019 STRATEJİK PLAN



YEŞİLHISAR İLÇE MİLLİ EĞİTİM MÜDÜRLÜĞÜ

MART - 2015

YEŐILHISAR

İLÇE MİLLİ EĐİTİM MÜDÜRLÜĐÜ



2015-2019 STRATEJİK PLANI

MART – 2015

SUNUŞ

GİRİŞ

Yeşilhisar İlçe Milli Eğitim Müdürlüğü olarak tüm faaliyetlerimizdeki verimliliği artırarak, çevreye duyarlı olma felsefesinden taviz vermeden, insana hizmet etmenin onurunu hissederek, personelimizin her türlü ihtiyacına karşı hassasiyetten ödün vermeden, tüm hizmet alanlarımızın memnuniyetini her zaman ön planda tutarak, mükemmele ulaşabilmek için çalışmaktayız. Tüm çalışmalarımıza paydaşlarımızı ortak ederek sağladığımız kazanımlarımız stratejik planımızın temelini oluşturdu.

Teknolojide meydana gelen baş döndürücü gelişme dünyayı küçük bir köy haline getirmiştir. Çoğalan dünya nüfusunda, pastadan pay alabilmek veya var olabilmek için çok planlı ve disiplinli çalışmak bir zorunluluk haline gelmiştir. İlçe Milli Eğitim Müdürlüğü olarak, Milletimizi eğitim yolu ile çağdaş uygarlık düzeyinin üstüne çıkarabilmek için; ilimizde okul öncesi eğitimin yaygınlaştırılması, ortaöğretimde yüzde yüz okullaşma oranının gerçekleştirilmesi ve mesleki eğitime yönelmeyi üst seviyeye çıkarmak suretiyle öğrencilerimizi hayata hazırlama gayreti içerisindeyiz.

Örgün eğitimdeki tüm öğrencilerimizi hayata hazırlamak ve yaygın eğitim yoluyla ilimizde yaşayan her bireyin eğitim imkânlarından yararlanmasını sağlamak ve bunların kalite olarak desteklenmesini amaçlamaktayız. Kayseri eğitiminin geleceğin mutlu Türkiye'sinde yer almasını sağlamaya çalışıyoruz.

Yeni yol haritamızın hayırlı olması dileğiyle.....

SUNUŞ	2
GİRİŞ	2
GRAFİK ŞEKİL VE TABLOLAR	5
I. BÖLÜM	8
STRATEJİK PLAN HAZIRLIK SÜRECİ	8
A. Yeşilhisar İlçe MEM 2015-2019 Stratejik Planlama Süreci:	8
B. Stratejik Plan Modeli	10
II. BÖLÜM	13
DURUM ANALİZİ	13
A. TARİHİ GELİŞİM	13
B. YASAL YÜKÜMLÜLÜKLER VE MEVZUAT ANALİZİ	14
C. FAALİYET ALANLARI ile ÜRÜN ve HİZMETLER	15
D.PAYDAŞ ANALİZİ	16
E.KURUM İÇİ ve DIŞI ANALİZ	18
1. KURUM İÇİ ANALİZ	18
2. KURUM DIŞI ANALİZ	47
3. GZFT	49
4. SORUN/GELİŞİM ALANLARI	52
5. İlçe MEM SP PLAN MİMARİSİ	54
III. BÖLÜM	57
GELECEĞE YÖNELİM	57
STRATEJİK PLAN GENEL TABLOSU	58
TEMA: EĞİTİM VE ÖĞRETİME ERİŞİM	60
1. Stratejik Amaç	60
1.1. Stratejik Hedef	60
TEMA: EĞİTİM VE ÖĞRETİME ERİŞİM	64
1.Stratejik Amaç	64
1.2. Stratejik Hedef	64
TEMA: EĞİTİM-ÖĞRETİMDE KALİTE	65
2. Stratejik Amaç	65
2.1. Stratejik Hedef	65
2.2. Stratejik Hedef	69
2.3. Stratejik Hedef	70
TEMA: KURUMSAL KAPASİTE	72

3. Stratejik Amaç	72
3.1. Stratejik Hedef	72
3.2. Stratejik Hedef	73
3.3. Stratejik Hedef	75
3.4. Stratejik Hedef	77
IV.	79
MALİYETLENDİRME	79
V. BÖLÜM	80
İZLEME ve DEĞERLENDİRME	80

GRAFİK ŞEKİL VE TABLOLAR

Tablo 1: İlçe Millî Eğitim Müdürlüğü Stratejik Planlama Kurulu	8
Tablo 2: İlçe MEM Stratejik Plan Ekibi	9
Tablo 3: Paydaşların Önceliklendirilmesi	17
Tablo 4: Matris 1 MEM Faaliyet Alanı Ürün / Hizmet Matrisi	17
Tablo 5: Matris 2 MEM Etki Önem Matrisi	18
Tablo 6 : Yeşilhisar ilçe MEM personel yapısı	22
Tablo 7 : Genel idare, teknik, sağlık ve yardımcı hizmetler sınıfındaki personel durumu	22
Tablo 8: Kayseri 2012-2013 yılları nüfus hareketi	23
Tablo 9 : Kayseri çağ nüfusu ve demografik durumu	25
Tablo 10 : Fatih Projesi	26
Tablo 11: Eğitim amaçlı teknolojik alt yapı	27
Tablo 12: Okul sayıları	27
Tablo 13: Özel öğrenci öğretmen ve okul/kurum sayıları	28
Tablo 14: Okul öncesi eğitim durumu	28
Tablo 15: İlk ve Ortaokul dağılımı	28
Tablo 16: Ortaöğretim kurumlarında okul, derslik, şube ve öğretmen başına düşen öğrenci sayıları	29
Tablo 17: Örgün eğitim okul öncesi okullaşma oranları	30
Tablo 18: Örgün eğitim ilköğretim okullaşma oranları	30
Tablo 19: Örgün eğitim ortaokul okullaşma oranları	31
Tablo 20: Örgün Orta eğitim okullaşma oranları	31
Tablo 21: Örgün Din Eğitim okullaşma oranları	32
Tablo 22: 12 yıllık zorunlu eğitim durumu(Resmi+Özel)	33
Tablo 23: Ortaokul öğrencilerinin kayıt yüzdesi	34
Tablo 24: İkili eğitim yapan İlk ve Orta okullar	34
Tablo 25: İkili eğitim yapan Orta öğretim okulları	35
Tablo 26: Birleştirilmiş sınıflı okul sayısı	35
Tablo 27: Temel eğitimde okul terk eden öğrenci ve oranı	36
Tablo 28: Orta Öğretimde okul terk eden öğrenci ve oranı	36
Tablo 29: Disiplin durumu	37
Tablo 30: Taşınabilir Eğitim	37
Tablo 31: Pansiyon kapasite kullanımı	38

Tablo 32: YGS sınavı ve İl sıralaması	39
Tablo 33: LYS ve Puan türleri	40
Tablo 34: Yaygın eğitim kurumları öğrenci/kursiyer- öğretmen/usta öğretici ve kurum sayıları /resmi	40
Tablo 35: Yaygın eğitim okur yazar durumu	41
Tablo 36: Yaygın eğitim kurumları Meslek Edindirme Kursları	41
Tablo 37:Özel eğitim alan Öğrenci Oranı	42
Tablo 38: Finansman sağlanan projeleri	42
Tablo 39: İlkokul ve Ortaokul Bilimsel Etkinliklere Katılma	43
Tablo 40: Ortaöğretim Bilimsel Etkinliklere Katılma Oranı	44
Tablo 41: Fiziki Yatırım gerçekleştirmeleri	44
Tablo 42: Yapılan Aile ziyaretleri	45
Tablo 43: İyilik Yap At Kutuya	45
Tablo 44: Kayseri ile Okumak	46
Tablo 45: Keşfet Kendini	46
Tablo 46: STEM	46
Şekil 1: 2015-2019 Stratejik Plan Temel Yapısı	11
Şekil 2: 2015-2019 Stratejik Plan Oluşum Şeması	12
Şekil : 3 Yeşilhisar İlçe MEM Örgütsel Yapı	19

KISALTMALAR

AB	Avrupa Birliđi
ADNK	Adrese Dayalı Nüfus Kayıt Sistemi
CBS	Cođrafi Bilgi Sistemi
HEM	Halk Eđitim Merkezi
İŞKUR	İş Kurumu
KOBİ	Küçük ve Orta Büyüklükteki İşletmeler
LYS	Lisans Yerleřtirme Sınavı
MEB	Milli Eđitim Bakanlıđı
MEBBİS	Milli Eđitim Bakanlıđı Biliřim Sistemleri
MEM	Milli Eđitim Müdürlüğü
METEM	Mesleki ve Teknik Eđitim Merkezi
MTSK	Motorlu Tařıtlar Sürücü Kursu
Ö	Özel
PEST	Politik- Ekonomik- Sosyal ve Teknolojik analizi
PG	Performans Göstergesi
R	Resmi
RAM	Rehberlik ve Arařtırma Merkezi
SGB	Strateji Geliřtirme Başkanlıđı
SPKE	Stratejik Plan Koordinasyon Ekibi
STEM	Bilim (Science), Teknoloji (Technology), Mühendislik (Engineering) ve Matematik (Mathematics)
STK	Sivil Toplum Kuruluđu
SWOT	(GZFT) Güçlü-Zayıf-Fırsat-Tehdit
TEOG	Temel Eđitimden Orta Öğretime Geçiř Sınavı
UA	Ulusal Ajans
VHKİ	Veri Hazırlama Kontrol İşletmeni
YGS	Yüksek Öğretime Geçiř Sınavı
YVTS	Yerel Veri Tabanı Sistemi

I. BÖLÜM

STRATEJİK PLAN HAZIRLIK SÜRECİ

A. Yeşilhisar İlçe MEM 2015-2019 Stratejik Planlama Süreci:

2015-2019 yıllarını kapsayacak olan Kayseri İl Milli Eğitim Stratejik Plan'ı aşağıdaki yasal dayanaklara göre hazırlanmıştır:

5018 sayılı Kamu Mali Yönetimi ve Kontrol Kanunu'nun 3. Maddesi ve 9. Maddesi Kamu Kurumlarının 5 yıllık Stratejik Plan yapmalarını zorunlu hale getirmiştir. "Kamu idareleri; kalkınma planları, programlar, ilgili mevzuat ve benimsedikleri temel ilkeler çerçevesinde geleceğe ilişkin misyon ve vizyonlarını oluşturmak, stratejik amaçlar ve ölçülebilir hedefler saptamak, performanslarını önceden belirlenmiş olan göstergeler doğrultusunda ölçmek ve bu sürecin izleme ve değerlendirmesini yapmak amacıyla katılımcı yöntemlerle stratejik plan hazırlarlar" denmektedir.

Bu kapsamda 3797 Sayılı Milli Eğitim Bakanlığı'nın Teşkilat ve Görevleri Hakkında Kanun ve Milli Eğitim Bakanlığı tarafından 2013 yılında yayınlanan 2013/26 nolu genelgesi kapsamında ilimizin stratejik plan hazırlıklarının yapılması istenmiştir. Genelge kapsamında ilimiz Stratejik Plan Hazırlama Üst Kurulu ve hazırlama ekibinin oluşturulması talep edilmiştir. Daha sonra Bakanlığımız SGB tarafından 2015-2019 Stratejik Plan Hazırlama Kılavuzu yayınlanarak yapılacak olan çalışmaların şekil ve muhteviyatı belirlenmiştir. Kapsam olarak "Mevcut Durum Analizinin" yapılması ve bu çalışmaların hangi araçlarla tespit edileceğinin belirlenmesi, gelişim alanlarının belirlenmesi sonucunda oluşan Vizyon ifadesine ulaşmak için yapılması gereken hedeflerin neler olduğunun tespiti istenmiştir.

İlçe Millî Eğitim Müdürü başkanlığında, Stratejik Plan çalışmalarını takip etmek, ekiplerden bilgi almak ve çalışmalarını yönlendirmek üzere "**İlçe Millî Eğitim Müdürlüğü Stratejik Planlama Kurulu**" kurulmuştur. Stratejik Planlama Üst Kurulu şu isimlerden oluşmaktadır.

Tablo 1: İlçe Millî Eğitim Müdürlüğü Stratejik Planlama Kurulu

Adı Soyadı	Ünvanı	Görevi
Selim DEMİRKOLLU	İlçe Millî Eğitim Müdürü	Başkan
Ahmet Turan YÜZÜK	İlçe Millî Eğitim Şube Müdürü	Üye
Halime TOZCU	İlçe Millî Eğitim Şube Müdürü	Üye
Hüsnü GÜNGÖR	Okul Müdürü	Üye
Mustafa BAHAR	Okul Müdürü	Üye

İlçemizin Stratejik Planı'nın hazırlanmasında yapılacak işler konusunda planlama ve hazırlık çalışmaları görüşülmüş, Stratejik Planlama çalışmalarının doğrudan yürütülmesi ve Üst Yönetici ve kurula belirli dönemlerde rapor sunmak, yöneticinin önerileri doğrultusunda çalışmaları yürütmek üzere **“İlçe MEM Stratejik Plan Ekibi”** oluşturulmasına karar verilmiştir. Bu kurul üyelerinin bazıları Şubat 2014 de bir haftalık mahalli hizmet içi eğitime tabii tutulmuştur.

Tablo 2: İlçe MEM Stratejik Plan Ekibi

Adı Soyadı	Ünvanı	Görevi
Ahmet Turan YÜZÜK	Şube Müdürü	Başkan
Harun TEKTAŞ	Araştırmacı	Üye
Burhan AKKAYA	Öğretmen	Üye
Tayfun ÇELİK	Müdür Yardımcısı	Üye
Selahattin ÇİMEN	Müdür Yardımcısı	Üye
Sinan GÜNDÜZ	Müdür Başyardımcısı	Üye
Hüseyin KABAKÇIOĞLU	HEM.Müdürü	Üye
Latif ARSLANER	VHKİ	Üye

Müdürlüğümüzce İç paydaşlarımıza ve Dış paydaşlarımızla yapılan görüşme ve toplantılarda Müdürlüğümüz çalışma ve hizmetleri memnuniyetleri ölçülmeye çalışılmıştır. Çalışmalar belirli dönemlerde “MEB Stratejik Plan Üst Kurulu”na sunulmaktadır. Bu kapsamda İl MEM iş planı ve ilçe iş planımızda belirtilen tarihlerde planın geldiği aşamalar hakkında üst kurula brifingler verilmiştir.

Tarih	Eylem	Sorumlu
	İL MEM STRATEJİK PLAN HAZIRLIK PROGRAMI VE ÇALIŞMA TAKVİMİNİN OLUŞTURULMASI	
24.09.2013	2013/26 no’lu Genelge doğrultusunda ilgili şube müdürü ile stratejik planlama koordinasyon birimi üyelerinin tespit edilmesi ve İL MEM Stratejik Plan Hazırlık Programının ve Çalışma Takviminin Belirlenmesi	MEM SPE
24.09.2013	MEB 2013/26 no’lu Genelgenin yayınlanması ile Kayseri İl Millî Eğitim Müdürlüğü 2015-2019 Stratejik planlama Çalışmalarının Başlatıldığına ilişkin duyurunun yayınlanması	MEM
	STRATEJİK PLANLAMA ÜST KURULU VE EKİPLERİNİN OLUŞTURULMASI	
	OKUL VE KURUMLARIN BİLGİLENDİRİLMESİ	
08.10.2013	İlçe Millî Eğitim Müdürlüğü’ne bağlı okul ve kurumlara stratejik planlama süreci hakkında bilgilendirme yazısı gönderilmesi	MEM
25.10.2013	Okul/Kurumlarda Stratejik Plan uygulamaları içerikli rehber kitapçığın hazırlanarak ilçe MEM web sayfasında yayımlanması	MEM
18.11.2013	ÜST KURUL VE EKİP PAYLAŞIM TOPLANTILARI VE EĞİTİMLERİ	
	İLÇE MEM DURUM ANALİZİ	
20.03.2015	Tamamlanan Durum Analizi ,ve hedef çalışmasının Üst kurula sunulması ve İL MEM’e gönderilmesi , değerlendirme süreci	SPE

Stratejik planlama ekibi tarafından hazırlanan ve 2015-2019 yılları arası faaliyetlerin planlanmasını içeren stratejik planlama çalışmalarında iç paydaşlarımızın İlçe Millî Eğitim Müdürlüğümüzün faaliyetlerini nasıl gördüklerine ilişkin görüşlerini içeren iç paydaş toplantıları, ilçemizden her bir okuldan 3 temsilci ile yapılmıştır. Bu çalışmalarımıza 45 kişi katılmıştır. Birer hafta süren bu toplantılarda katılımcıların İlçe Milli Eğitim Müdürlüğümüz hakkındaki görüşleri alınmıştır. Aynı zamanda İlçe Milli Eğitim Müdürlüğü'nde Yönetici, şef ve memur pozisyonlarında çalışan personelin görüşleri bölüm toplantıları yapılarak alınmıştır.

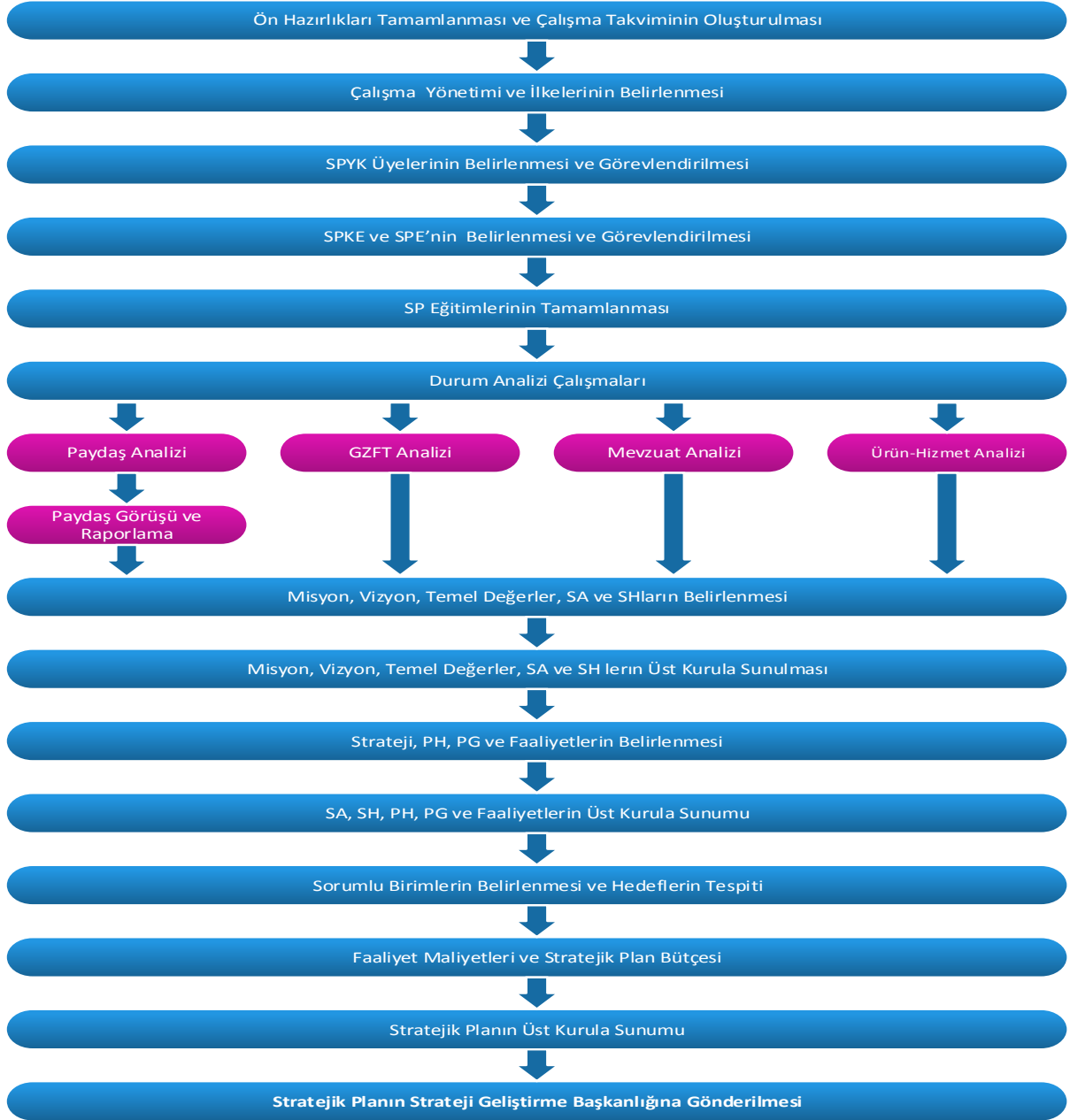
İç ve dış paydaş analiz sonuçlarına göre paydaşlarımızın Müdürlüğümüzü nasıl gördüğü ortaya konmuş, güçlü ve zayıf yönlerimizin belirlenmesinde oldukça faydalı olmuştur. Bu veriler SWOT çalışması sırasında dikkate alınmıştır. Çalışmalarda fikir tepsisi yöntemi, kök sorun analizi ve beyin fırtınası yöntemleri kullanılmıştır.

B. Stratejik Plan Modeli

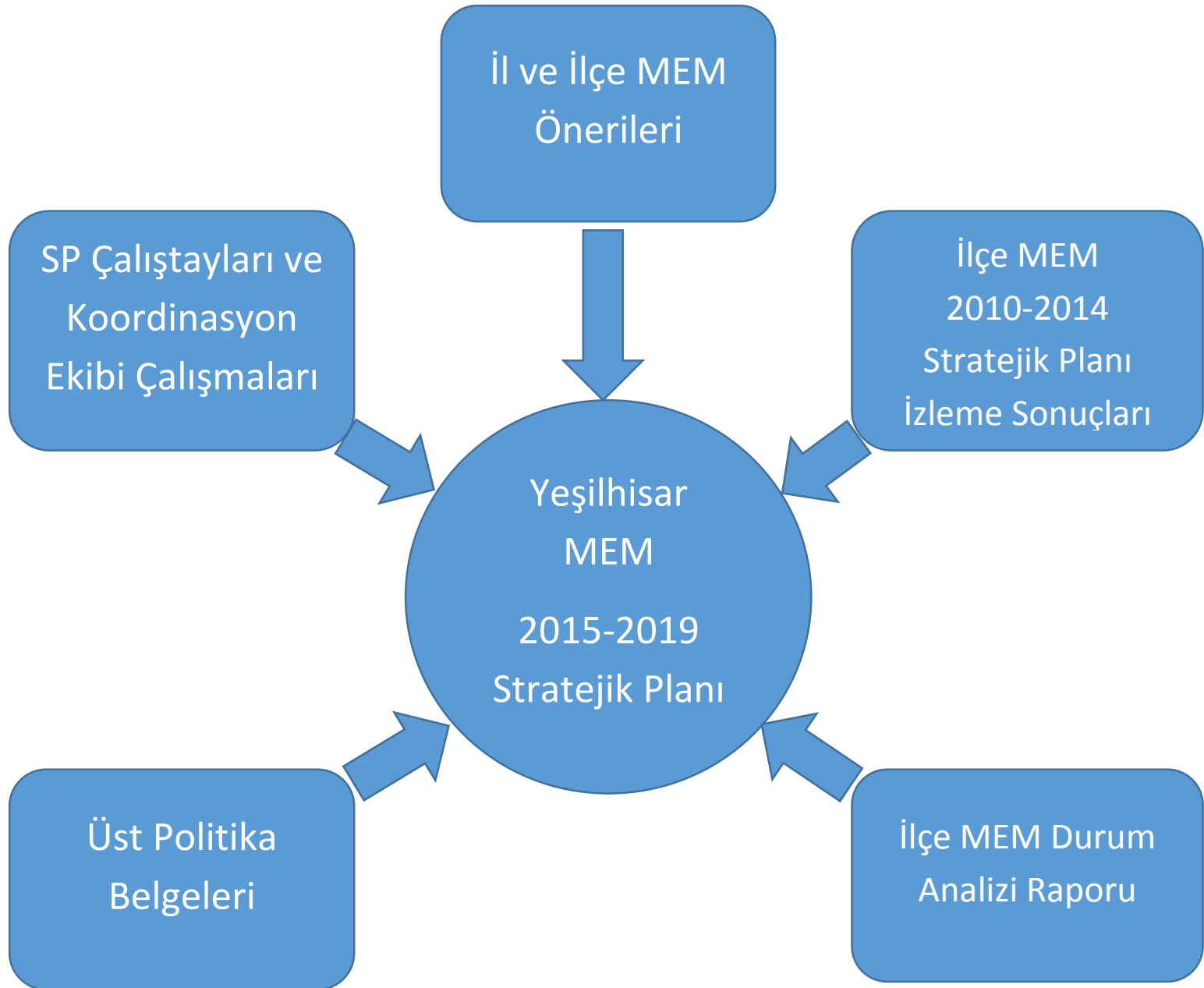
Müdürlüğümüzün 2015-2019 stratejik planın hazırlanmasında tüm tarafların görüş ve önerileri ile eğitim önceliklerinin plana yansıtılabilmesi için geniş katılım sağlayacak bir model benimsenmiştir. Bu amaca ulaşabilmek için farklı fikirlerin plan metninde yer almasına ve değerlendirilmesine özen gösterilmeye çalışılmıştır. Stratejik plan temel yapısı Müdürlüğümüz Stratejik Planlama Üst Kurulu tarafından kabul edilen Müdürlük Vizyonu ulaşabilmek amacıyla eğitimin üç temel bölümü (erişim, kalite, kapasite) ile paydaşların görüş ve önerilerini baz alır nitelikte oluşturulmuştur.

YEŞİLHİSAR İLÇE MEM 2015-2019 SP

Şekil 1: 2015-2019 Stratejik Plan Temel Yapısı



Şekil 2: 2015-2019 Stratejik Plan Oluşum Şeması



II. BÖLÜM

DURUM ANALİZİ

2015-2019 Stratejik Planı hazırlanırken Stratejik Plan Hazırlama ekibi olarak bu alan da Müdürlüğümüzün Tarihsel Gelişimi, Yasal yükümlülükleri ve Mevzuat Analizi, Faaliyet alanları – ürün ve hizmetlerin ilişkilendirilmesi, paydaş analizi ve Kurum içi ve dışı analizler yapılmıştır.

A. TARİHİ GELİŞİM

Yeşilhisar İlçesi, Kayseri'ye bağlı 16 ilçeden biridir. Yeşilhisar'da 1897 yılında belediye teşkilatı kurulmuş, 1947 yılında ise ilçe statüsünü kazanmıştır. İlçeye bağlı 21 köy ve 14 mahalle bulunmaktadır.

Nüfusun %50 'si kırsal alanda oturmaktadır.

80.000'den fazla kayıtlı nüfus vardır. İlçe sürekli göç vermektedir. İlçe nüfusunun dört katı bir nüfus çoğunlukla Ankara, İstanbul, Adana ve Mersin illerinde yaşamaktadır.

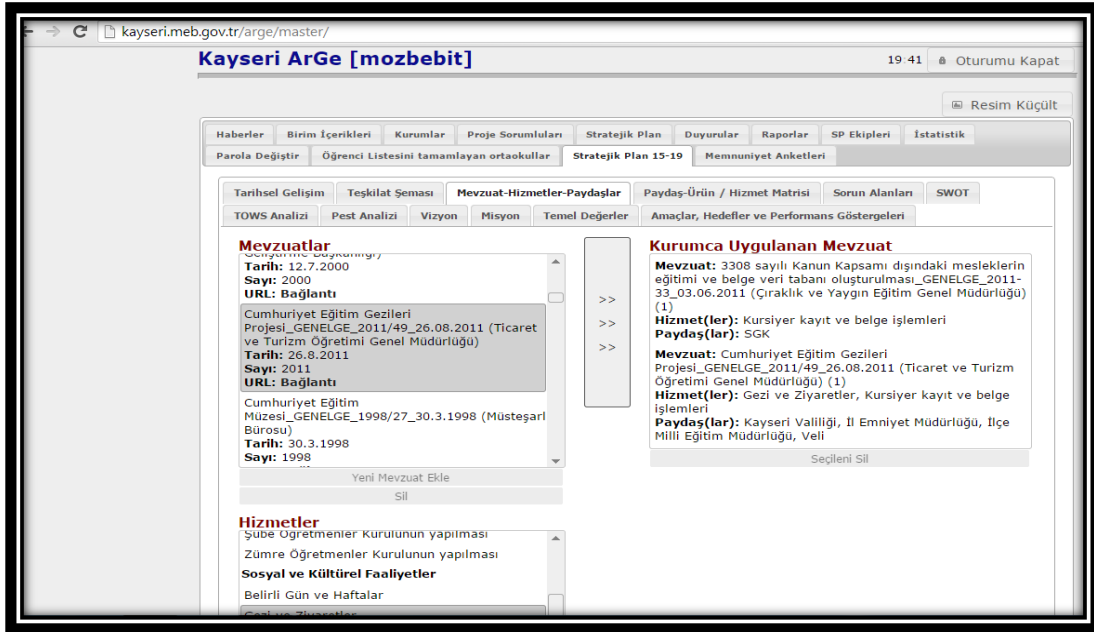
Nüfus			
Yeşilhisar Nüfus Sayımları			
Yıl	Kent Nüfusu	Köy Nüfusu	Toplam Nüfus
1960	7.100	-	-
1965	8.647	10.173	18.520
1970	9.552	10.276	19.825
1975	10.409	10.414	20.823
1980	10.512	12.577	23.089
1985	13.711	11.944	25.655
1990	11.904	12.523	24.427
1997	9.847	9.966	19.813
2000	13.586	11.244	24.830
2002	14.099	11.144	25.243
2007	9.655	8.003	17.658
2009	9.540	7.819	17.359
2013	8.799	7.525	16.324

Kurumumuz 1984 yılına kadar İlköğretim Müdürlüğü olarak faaliyetini sürdürdü. 13.08.1984 gün ve 2170 sayılı Tebliğler Dergisinde yayımlanan İl ve İlçe Millî Eğitim Gençlik ve Spor Müdürlükleri Yönetmeliği ile İlçe Millî Eğitim Gençlik ve Spor Müdürlüğü olarak faaliyetlerini sürdürmeye devam etti. 18.01.1995 tarih ve 22175 sayılı Resmi Gazete’de yayımlanan Millî Eğitim Bakanlığı Millî Eğitim Müdürlükleri Yönetmeliği yayımlandıktan sonra, İlçe Millî Eğitim Müdürlüğü olarak ismini değiştirerek faaliyetini halen sürdürmektedir.

B. YASAL YÜKÜMLÜLÜKLER VE MEVZUAT ANALİZİ

İlçe Millî eğitim Müdürlüğü 2015-2019 stratejik planı hazırlanırken yapılan çalışmalar içinde bulunan yasal mevzuat ve Mevzuat analizi hakkında iki strateji izlenmiştir. İlk olarak müdürlüğümüz bünyesinde çalışan şef pozisyonunda görevli personel ile toplantı yapılmıştır. Yapılan ilk toplantıda yeni plan dönemi hakkında bilgiler verilirken müdürlüğümüzün ürettiği hizmetlerin toplanması ve bunların paydaşlarımız ile eşleştirilmesi çalışması için Müdürlüğümüz YVTS veri tabanı içerisinde üretilen yazılım tanıtıldı. Bir araya gelen şeflerimiz aracılığı ile mevzuat havuzu yeniden kontrolden geçirilmiştir. Kontroller sonucunda, ekleme ve çıkarma çalışmaları yapılarak mevzuat havuzu ilk halini almıştır.

Çalışmaların ikinci aşaması, 2014 Ocak-Haziran aylarını kapsayacak şekilde yürütülmüştür. Çalışmalarda İlçe Millî Eğitim Müdürlüğü Şefleri ve her tür kademedeki okul/kurumlarımızdan gelen katılımcılara İl MEM tarafından hazırlanan mevzuat havuzu tanıtılmıştır. Bu çalışmalar kapsamında mevzuat havuzunda bulunan maddelerin bir kısmı Bakanlık ve Millî Eğitim Müdürlüklerinin yeniden yapılması kapsamında değiştiği veya kaldırıldığı tespit edilmiştir.



Ekran görüntüsü: İl Millî Eğitim Müdürlüğümüz tarafından oluşturulan mevzuat havuzu yazılımı

C. FAALİYET ALANLARI ile ÜRÜN ve HİZMETLER

Anayasa, 430 sayılı Tevhidi Tedrisat Kanunu, 1739 sayılı Millî Eğitim Temel Kanunu ile kalkınma plan ve programları doğrultusunda millî eğitim hizmetlerini yürütmek üzere, Millî Eğitim Bakanlığının kuruluş, görev, yetki ve sorumlulukları incelenmiş bu kapsamda;

Okul öncesi, ilk ve orta öğretim çağındaki öğrencileri bedenî, zihnî, ahlakî, manevî, sosyal ve kültürel nitelikler yönünden geliştiren ve insan haklarına dayalı toplum yapısının ve küresel düzeyde rekabet gücüne sahip ekonomik sistemin gerektirdiği bilgi ve becerilerle donatarak geleceğe hazırlayan eğitim ve öğretim programlarının uygulanması; öğretmen ve öğrencilerin eğitim ve öğretim hizmetlerinin bu çerçevede yürütmesi ve denetlenmesi

Eğitim ve öğretimin her kademesi için ulusal politika ve stratejileri, uygulaması, uygulanmasını izlemek ve denetlemesi,

Eğitim sistemini yeniliklere açık, dinamik, ekonomik ve toplumsal gelişimin gerekleriyle uyumlu biçimde güncel teknik ve modeller ışığında geliştirmesi,

Eğitime erişimi kolaylaştıran, her vatandaşın eğitim fırsat ve imkânlarından eşit derecede yararlanabilmesini teminat altına alan politika ve stratejiler uygulaması, uygulanmasını izlemek ve koordine etmesi,

Kız öğrencilerin, engellilerin ve toplumun özel ilgi bekleyen diğer kesimlerinin eğitime katılımını yaygınlaştıracak politika ve stratejiler uygulaması ve uygulanmasını koordine etmesi,

Özel yetenek sahibi kişilerin bu niteliklerini koruyucu ve geliştirici özel eğitim ve öğretim programlarını uygulaması ve uygulanmasını koordine etmek olan Millî Eğitim Bakanlığının görev, yetki ve sorumlulukları İl/İlçe Millî Eğitim Müdürlüklerinin öncelikli görevlerindedir.

Mevzuatla Millî Eğitim Müdürlüklerine verilen diğer görev ve hizmetler ile kamu kurumu olarak kendisine verilen yasal yükümlülükler analiz edilerek faaliyet alanları boyutlandırılmıştır.

Yeşilhisar İlçe Millî Eğitim Müdürlüğü faaliyet alanları;

- 1) Temel Eğitim Hizmetleri
- 2) Ortaöğretim Hizmetleri
- 3) Mesleki ve Teknik Eğitim Hizmetleri
- 4) Din Öğretimi Hizmetleri
- 5) Özel Eğitim ve Rehberlik Hizmetleri
- 6) Hayat Boyu Öğrenme Hizmetleri
- 7) Özel Öğretim Kurumları Hizmetleri
- 8) Bilgi İşlem ve Eğitim Teknolojileri Hizmetleri
- 9) Strateji Geliştirme Hizmetleri
- 10) Hukuk Hizmetleri
- 11) İnsan Kaynakları Hizmetleri
- 12) Destek Hizmetleri
- 13) İnşaat ve Emlak Hizmetleri

Eğitim Öğretim Hizmetlerinde Ortak Görevler

- 1) Eğitimi geliştirmeye yönelik görevler
- 2) Eğitim kurumlarına yönelik görevler
- 3) Öğrencilere yönelik görevler
- 4) İzleme ve değerlendirmeye yönelik görevler

Belirlenen ürün ve hizmetlerin birbirleriyle olan ilişkileri gözetilerek belirli faaliyet alanları altında toplulaştırılması, kuruluşun organizasyon şemasının ve faaliyetlerinin bütününe gözden geçirilmesi açısından faydalı bir çalışma olmuştur. Belirlenen faaliyet alanları, stratejik planlama sürecinin daha sonraki aşamalarında dikkate alınmıştır. Ayrıca, paydaşların görüş ve önerileri alınırken, bu aşamada belirlenen faaliyet alanları bazında çalışmalar yürütülmüştür.

D.PAYDAŞ ANALİZİ

Paydaş analizinin yapılmasında; stratejik planlamanın temel unsurlarından biri olan katılımıcılığın sağlanabilmesi için Kurumumuzun etkileşim içinde bulunduğu paydaşların da görüşleri dikkate alınmıştır. Planlarda tanımlanan paydaşların, sürece katılımının sağlanması planın uygulanabilirliğini arttırmaktadır. Paydaş yani ilgili taraflar bir kurumdan doğrudan veya dolaylı, maddi veya manevi, olumlu veya olumsuz etkilenen kişi, kurum veya gruplardır. Paydaş analizinde amaç hazırlanan stratejik planı ve hizmetleri yararlanıcıların beklentileri doğrultusunda şekillendirmek, stratejik plan hazırlıklarında vatandaş odaklılığı sağlamak ve katılımıcılık ile hesap verme sorumluluğunu tesis etmektir (Yıldırım, 2011: 73-74).

Planlama sürecinde katılımıcılığa önem veren kurumumuz, tüm paydaşların görüş, talep, öneri ve desteklerinin stratejik planlama sürecine dâhil edilmesini hedeflemiştir. Kayseri İl Millî Eğitim Müdürlüğü, faaliyetleriyle ilgili ürün ve hizmetlere ilişkin memnuniyetlerin saptanması konularında başta iç paydaşlar olmak üzere kamu kurumları, işverenler, sivil toplum kuruluşları, yerel yönetim ve yöneticilerinden oluşan dış paydaşların büyük bölümünün stratejik planlama sürecine katılımını sağlamıştır. Bunu gerçekleştirmeye yönelik olarak Stratejik Planlama Ekibi ve ilimizdeki okul ve kurum yöneticileri ile toplantılar düzenlenmiş ve katılımıcıların paylaşımları sonucunda kurumumuzun paydaşlarla ilişkilerinin seviyesi ve önceliklerin tespit edilmesine çalışılmıştır. Paydaş toplantılarından sonra iç ve dış paydaşlara yönelik paydaş anketleri düzenlenmiştir. Paydaşların önerileri değerlendirilerek, yasaların ve maddi imkânların el verdiği ölçüde stratejik planlamaya dâhil edilmiştir.

Son olarak Yeşilhisar İlçe Millî Eğitim Müdürlüğü paydaşları, iç paydaşlar, dış paydaşlar ve yararlanıcı temelinde ayrımlandırılmış; iç /dış paydaş ve yararlanıcıları da, temel ve stratejik konuları belirtilmiştir. Bu paydaşlar, kuruma girdi sağlayan, ürün ve hizmet sunulan, iş birliği içinde olunan, faaliyetlerimizden etkilenen ve faaliyetlerimizi etkileyen kesimlerden oluşma noktasındaki önceliklerine göre de aşağıdaki gibi sınıflandırılmıştır. Paydaş analizinde aşamalar:

- a) Paydaşları tespiti
- b) Paydaşların önceliklendirilmesi
- c) Paydaşların değerlendirilmesi
- d) Görüş ve önerilerin alınması

1.Paydaşların Tespiti

Paydaş analizinin ilk aşamasında, kurumumuzun paydaşlarının kimler olduğunun tespit edilebilmesi için; Kurumumuzun faaliyet ve hizmetleri ile ilgisi olanlar kimlerdir? Kurumumuzun

faaliyet ve hizmetlerini yönlendirenler kimlerdir? Kurumumuzun sunduğu hizmetlerden yararlananlar kimlerdir? Kurumumuzun faaliyet ve hizmetlerden etkilenenler ile faaliyet ve hizmetlerini etkileyenler kimlerdir? Sorularına cevap aranmıştır.

Bu aşamada stratejik planlama ekibi, kurumumuzun bütün paydaşlarını ayrıntılı olarak belirtmiş ayrıca bir paydaşta farklı özellik, beklenti ve öneme sahip alt gruplar mevcutsa; paydaşlar bu alt gruplar bazında ele alınarak büyük çaplı bir paydaş listesi oluşturmuştur.

Paydaşların kurumla ilişkileri belirlenerek iç paydaş / dış paydaş / yararlanıcı olarak sınıflandırılması yapılmıştır.

2. Paydaşların Önceliklendirilmesi

Paydaşların önceliklendirilmesinde, paydaşın kurumun faaliyetlerini etkileme gücü ile kurumun faaliyetlerinden etkilenme dereceleri göz önünde bulundurulmuş ve öncelik vereceğimiz paydaşlar belirlenerek paydaş listesi indirgenmiştir. Bu çalışmada paydaş önceliklendirme matrisinden yararlanılmıştır.

Tablo 3: Paydaşların Önceliklendirilmesi

PAYDAŞLAR	İÇ PAYDAŞ	DIŞ PAYDAŞ	YARARLANICI	NEDEN PAYDAŞ	Paydaşın Kurum Faaliyetlerini Etkileme Derecesi	Paydaşın Taleplerine verilen Önem	Sonuç
					"Tam 5, Çok 4, Orta 3, Az 2, Hiç 1"	1,2,3 İzle 4,5 Bilgilendir	

3. Paydaşların Değerlendirilmesi

Stratejik Planlama Ekibi, paydaşın / kuruluşun hangi faaliyeti/hizmeti ile ilgili olduğunu ve kurumumuz ile paydaşların birbiri için taşıdıkları önem ve etkileme gücünü gösteren bir Etki/Önem matrisi ile Ürün/Hizmet matrisi hazırlanmasına karar vermiştir. Bu matris sayesinde öncelikli paydaşlarla gerçekleştirilebilecek çalışmaları ve izlenecek politikaların niteliği gösterilmiştir. Bu matrisle etki (zayıf ve güçlü), paydaşın kurumumuz faaliyet ve hizmetlerini yönlendirme, destekleme veya olumsuz etkileme gücünü; önem ise kurumumuzun paydaşın beklenti ve taleplerinin karşılanması konusunda verdiği önceliğin belirlenmesinde kullanılmıştır. Paydaşların kurumumuz açısından etkisi ve önemine göre takip edilecek politikalar "İzle", "Bilgilendir", "İşbirliği yap" ve "Birlikte çalış" olarak belirlenmiştir.

Tablo 4: Matris 1 MEM Faaliyet Alanı Ürün / Hizmet Matrisi

Paydaşlar	Faaliyet Alanı 1	Faaliyet Alanı 2
-----------	------------------	------------------

YEŞİLHISAR İLÇE MEM 2015-2019 SP

	Ü/H 1	Ü/H 2	Ü/H 3	Ü/H 1	Ü/H 2	Ü/H 3
Paydaş 1						
Paydaş 2						
Paydaş 3						

Tablo 5:Matris 2 MEM Etki Önem Matrisi

Önem \ Etki	Zayıf	Güçlü
Önemsiz	İzle	Bilgilendir
Önemli	Çıkarlarını gözet, Çalışmalara dahil et	Birlikte çalış

E.KURUM İÇİ ve DIŞI ANALİZ

1. KURUM İÇİ ANALİZ

Yeşilhisar İlçe Milli Eğitim Müdürlüğü 14/09/2011 tarih ve 28054 sayılı Kanun ile yönetim ve organizasyon yapısı belirlenmiş olup iş ve işlemlerini bu kanun doğrultusunda yürütmektedir.

Şekil 3: Yeşilhisar İlçe MEM Örgütsel Yapı



YEŞİLHİSAR İLÇE MEM 2015-2019 SP

İlçemizde düzenlenen iç paydaş toplantısı sonucunda alınan görüşler aşağıya sıralanmıştır

- 1) Kurumun, güçlü bir yönetim kadrosuna sahip olması.
- 2) Derslik başına düşen öğrenci sayısının ülke ortalamasının altında olması
- 3) Eğitim kurumlarında çalışan öğretmenlerin yarısının ücretli öğretmen olması, kadrolu olanlarında eş durumundan kısa sürede nakil istemesi
- 4) DYS sisteminin kullanılıyor olması
- 5) Kurumun çalışanlarına kendini geliştirme imkânı tanınması
- 6) Yetki dağılımının işleri kolaylaştırması
- 7) Paydaşlar arasında etkili iletişim olması
- 8) Fatih Projesinde akıllı tahta ve tabletlerin dağıtılmaya başlanması
- 9) Kurumsal ağ sisteminin olması (e-okul, MEBBİS, vb.)
- 10) Teknolojik alt yapının güçlü olması ve merkezden en uzak köye (mahalleye) kadar hızlı bir haberleşme sisteminin olması
- 11) Rehabilitasyon merkezlerine giden özel eğitime muhtaç çocuklara maddi destek sağlanması
- 12) Yapılan faaliyetlerin sosyal medya aracılığıyla duyuruluyor olması
- 13) Yerel yönetimlerle sıkı bir iş birliğinin olması
- 14) Yenilikçi eğitim anlayışının benimsenmiş olması
- 15) Halk Eğitim Merkezinin yetişkinlere yönelik olarak açtığı kursların çeşitliliği
- 16) Kurum araç gereç ve donanım olarak yeterli seviyede olması
- 17) Sosyal ve kültürel faaliyetlerin yetersiz olması
- 18) Öğretmenlerin öğrenmeye ve kendilerini geliştirme eğilimlerinin olması
- 19) Müdürlüğümüzün çok geniş paydaş kitlesine sahip olması
- 20) Mesleki Teknik Eğitim konusunda farklı alan ve dallarda okullarımızın mevcut olması
- 21) Sağlıklı ve geliştirebilir bir veri tabanının olmaması
- 22) Mevzuatların güncellenmesi nedeni ile personelin ilgili mevzuata hakim olmaması
- 23) Okul öncesi eğitim de okullaşma oranlarında istenilen seviye ye ulaşamaması
- 24) Birleştirilmiş sınıfların ve burada öğrenim gören öğrencilerin olması
- 25) **Taşınmalı** eğitim yapan kurumlarımızın mevcut olması
- 26) Okullarımızda öğrencilere yönelik rehberlik ve yönlendirmelerin iyi yapılamaması
- 27) Performansa dayalı izleme ve değerlendirmenin olmaması
- 28) Özel öğretim kurumlarının olmaması
- 29) Mesleki eğitimde 9. sınıf sonunda yönlendirmelerde aile-öğrenci-okul işbirliğinin yeteri düzeyde olmaması
- 30) Bayan yönetici sayısındaki yetersizlik.
- 31) Dezavantajlı bölgelerde ailenin eğitim yetersizliği ve eğitime bakış açılarının olumsuz olması
- 32) Eğitim sendikalarının yönetim üzerindeki etkisi
- 33) Yönetici ve personelin hizmet içi eğitim ihtiyaçlarının olması
- 34) Personelde motivasyon ve bireysel yetkinliklerini geliştirici faaliyetlerin eksikliği eksikliğinin olması
- 35) Medyanın eğitime olan etkisinin yeterince kullanılmaması
- 36) Eğitime yönelik alınan kararlar da demokratik katılımın olmaması.
- 37) Yöneticilerin yeterliliklerinin, inisiyatif alma becerilerinin olmaması
- 38) Kurum kültürü mantığına sahip olunmaması
- 39) On-line yazışmaların okullar da aktif olarak kullanılmaması
- 40) Meslek liselerine giren öğrencilerin eğitim düzeyinin düşük olması.
- 41) Öğrencileri tablet kullanımında bilinçsiz hareket etmesi
- 42) Dünya’da ve Türkiye’de hızlı gelişim sergileyen teknoloji alanındaki çalışmaların olması
- 43) Sunulan vergi muafiyetinin hayırseverlerin önünü açması ve özel okul oranının arttırılması
- 44) AB ve farklı proje kaynaklarından istifade ederek eğitime katkı sağlanması
- 45) Teknolojinin hızla gelişmesi gelişen teknolojinin eğitim alanında kullanılabilir olması
- 46) Teknoloji bakanlığı tarafından projelerin desteklenmesi

YEŞİLHİSAR İLÇE MEM 2015-2019 SP

- 47) Eğitime %100 destek kampanyasının olması
- 48) Bakanlığın öğrenciye eğitim bursları vermesi
- 49) AB kriterlerine uygun yurtdışı eğitim çerçeve planının olması
- 50) STK, KOBİ, Özel İdare, Belediye vs. kurumların eğitime kaynak ayırması
- 51) Yurtdışı öğrenci değişim programları
- 52) Hayırseverlerin eğitime desteğinin artması
- 53) Sanayileşmenin çoğalmasıyla mesleki ve teknik eğitime eğilim/önemin artması
- 54) Yaşlı nüfusun çok olması
- 55) Yerel yönetimlerin eğitime desteği
- 56) Ulusal standartlarda spor tesislerinin eksikliği
- 57) Projeler için önemli bir bütçe ayrılması
- 58) İlçemizde sanayinin olmaması
- 59) İŞKUR aracılığı ile yardımcı personel hizmetlerinin az da olsa karşılanabilmesi
- 60) Bilgiye erişilebilirlik ve kullanılabilirliğinin artması
- 61) Ulaşım ağlarının yeterli olması
- 62) Sosyal medyanın bilinçsiz kullanımı
- 63) Siyaset ve politikanın eğitim içinde çok fazla etkili olması.
- 64) Aile bütünlüğü bozulmaların çok sık olması
- 65) Bireyin sorumluluk duygusunun kaybolmaya başlaması
- 66) Öğrencileri tehdit eden uyuşturucu, sigara kullanımının küçük yaşlara kadar düşmesi ve artış hızı
- 67) Görsel medyada yayınlanan eğitim dizilerinin öğrenciler üzerinde yarattığı psikoloji
- 68) İklim koşullarının zorlukları
- 69) Velilerin eğitim konusunda duyarsızlıklarının olması
- 70) Yeşilhisar'ın göç veren bir ilçe olması
- 71) Beslenme alışkanlıklarımızın değişmesi
- 72) Velilerin çocuklarının ekonomik gelecekleri konusunda endişe etmeleri
- 73) Tarım işkolunda çalışan velilerin ekonomik olarak kısıtlı bir yapıya sahip olması

YEŞİLHİSAR İLÇE MEM 2015-2019 SP

A. İnsan Kaynakları

Tablo 6 Yeşilhisar ilçe MEM personel yapısı

İLÇE MÜDÜRLÜĞÜMÜZ PERSONEL DURUMU				
GÖREV ÜNVANI	TOPLAM	ASİL	VEKİL	BOŞ
İLÇE MİLLİ EĞİTİM MÜDÜRÜ	1	-	1	-
İLÇE MİLLİ EĞİTİM ŞUBE MÜDÜRÜ	2	2	-	-
ŞEF	3	3	-	-
VHKİ	4	4	-	-
MEMUR	1	1	-	-
YARDIMCI PERSONEL	4	4	-	-
ŞOFÖR	1	1	-	-
OKUL /KURUM YÖNETİCİSİ	OLMASI GEREKEN NORM	MEVCUT		İHTİYAÇ
		ASİL	VEKİL	
MÜDÜR	18	9	9	-
MÜDÜR BAŞ YRD.	2	3	-	-
MÜDÜR YARDIMCISI	18	11	-	7
EĞİTİM ÖĞRETİM SINIFI	OLMASI GEREKLİ NORM	MEVCUT		İHTİYAÇ
ÖĞRETMEN	239	131		108

Tablo 7 : Genel idare, teknik, sağlık ve yardımcı hizmetler sınıfındaki personel durumu

GENEL İDARE, TEKNİK, SAĞLIK VE YARDIMCI HİZMETLER SINIFINDAKİ PERSONEL DURUMU			
EĞİTİM ÖĞRETİM DIŞI PERSONEL DURUMU			
PERSONEL GÖREV VE ÜNVANI	OLMASI GEREKLİ NORM	MEVCUT DURUM	İHTİYAÇ
GENEL İDARE HİZMETLERİ	18	11	7
TEKNİK HİZMETLER SINIFI	-	-	2
SAĞLIK HİZMETLERİ SINIFI	-	-	2

YEŞİLHİSAR İLÇE MEM 2015-2019 SP

YARDIMCI HİZMETLER SINIFI			
TOPLAM			
DİĞER STATÜLER			
TÜRÜ	MEVCUT		
GEÇİCİ PERSONEL (657 4/C)			
SÜREKLİ İŞÇİ	11		
HİZMET SATIN ALIM YOLUYLA ÇALIŞTIRILAN PERSONEL SAYISI	TEMİZLİK	ŞOFÖR	GÜVENLİK
	12	-	-
DERS KARŞILIĞI ÜCRETLİ ÖĞRETMEN	80		

Tablo 8: Kayseri 2012-2013 yılları nüfus hareketi

	2012 (31 Aralık 2012 Tarihi İtibariyle)								2013 (31 Aralık 2013 Tarihi İtibariyle)								DEĞİŞİM %			
	ERKEK				KADIN				ERKEK				KADIN				2012		2013	
	0-18	19-64	65+	TO P.	0-18	19-64	65+	TOP .	0-18	19-64	65+	TOP .	0-18	19-64	65+	TOP .	ERK EK	KAD IN	ERK EK	KAD IN

YEŞİLHİSAR İLÇE MEM 2015-2019 SP

Tablo 11: Eğitim amaçlı teknolojik alt yapı

EĞİTİM AMAÇLI BİLGİSAYAR KULLANIM ORANI									
DÖNEM	OKUL ÖNCESİ EĞİTİM			İLKOKUL + ORTAOKUL			ORTAÖĞRETİM		
	EĞİTİM AMAÇLI KULLANILAN BİLGİSAYAR SAYISI(1)	TOPLAM BİLGİSAYAR SAYISI-2	ORANI %1/2	EĞİTİM AMAÇLI KULLANILAN(1/2)	TOPLAM BİLGİSAYAR SAYISI-2	ORANI %1/2	EĞİTİM AMAÇLI KULLANILAN BİLGİSAYAR SAYISI(1)	TOPLAM BİLGİSAYAR SAYISI-2	ORANI %1/2
11-12	-	2		148	193		113	132	
12-13	1	3		90	193		113	130	
13-14	1	3		154	172		63	80	
14-15	1	3		154	172		63	80	
14-15	Açıklanmadı								

C. Eğitim Durumu

Tablo 12: Okul sayıları

	RESMİ ÖRGÜN EĞİTİM ÖĞRENCİ ÖĞRETMEN VE OKUL/KURUM SAYILARI								
	OKUL ÖNCESİ (Anaokulu)	İLKOKUL	ORTAOKUL	AÇIK ORTAOKUL	GENEL ORTAÖĞRETİM	AÇIK LİSE (GENEL)	MESLEKİ VE TEKNİK	AÇIK LİSE (MESLEKİ)	RESMİ
							(Ana Tür/Alt Tür)		TOPLAM
									(Ana Tür/Alt Tür)
BAĞIMSIZ ANAOKULLARI	1	18	7		4		1/6		8

YEŞİLHİSAR İLÇE MEM 2015-2019 SP

OKUL BÜNYESİNDEKİ ANASINIFLARI	6								
ÖĞRENCİ/ KURSIYER	192	962	901	-	654	-		-	2709

Tablo 13: Okul öncesi eğitim durumu

OKUL ÖNCESİ KURUMLARINDA OKUL, DERSLİK, ŞUBE VE ÖĞRETMEN BAŞINA DÜŞEN ÖĞRENCİ SAYILARI				
DÖNEM	OKUL ÖNCESİ			
	OKUL BAŞINA DÜŞEN ÖĞRENCİ SAYISI	DERSLİK BAŞINA DÜŞEN ÖĞRENCİ SAYISI	ŞUBE BAŞINA DÜŞEN ÖĞRENCİ SAYISI	ÖĞRETMEN BAŞINA DÜŞEN ÖĞRENCİ SAYISI
				15
11-12	92	11	15	17
12-13	104	13	17	18
13-14	108	13	18	
14-15	117	15	15	15

Tablo 14: İlk ve Ortaokul dağılımı

İLKOKUL VE ORTAOKUL KURUMLARINDA OKUL, DERSLİK, ŞUBE VE ÖĞRETMEN BAŞINA DÜŞEN ÖĞRENCİ SAYILARI								
DÖNEM	İLKOKUL				ORTAOKUL			
	OKUL BAŞINA DÜŞEN ÖĞRENCİ SAYISI (1)	DERSLİK BAŞINA DÜŞEN ÖĞRENCİ SAYISI (2)	ŞUBE BAŞINA DÜŞEN ÖĞRENCİ SAYISI (3)	ÖĞRETMEN BAŞINA DÜŞEN ÖĞRENCİ SAYISI 4	OKUL BAŞINA DÜŞEN ÖĞRENCİ SAYISI(1)	DERSLİK BAŞINA DÜŞEN ÖĞRENCİ SAYISI(2)	ŞUBE BAŞINA DÜŞEN ÖĞRENCİ SAYISI(3)	ÖĞRETMEN BAŞINA DÜŞEN ÖĞRENCİ SAYISI (4)

YEŞİLHİSAR İLÇE MEM 2015-2019 SP

11-12	35	9	5	14	289-	32-	26	16
	İLKOKUL				ORTAOKUL			
12-13	62	28	24	14	149	23	20	12
13-14	56	25	21	15	134	24	18	15
14-15	55	25	21	17	130	23	17	22

Tablo 15: Ortaöğretim kurumlarında okul, derslik, şube ve öğretmen başına düşen öğrenci sayıları

ORTAÖĞRETİM KURUMLARINDA OKUL, DERSLİK, ŞUBE VE ÖĞRETMEN BAŞINA DÜŞEN ÖĞRENCİ SAYILARI								
DÖNEM	GENEL ORTAÖĞRETİM				MESLEKİ VE TEKNİK			
	OKUL BAŞINA DÜŞEN ÖĞRENCİ SAYISI(1)	DERSLİK BAŞINA DÜŞEN ÖĞRENCİ SAYISI(2)	ŞUBE BAŞINA DÜŞEN ÖĞRENCİ SAYISI(3)	ÖĞRETMEN BAŞINA DÜŞEN ÖĞRENCİ SAYISI(4)	OKUL BAŞINA DÜŞEN ÖĞRENCİ SAYISI(1)	DERSLİK BAŞINA DÜŞEN ÖĞRENCİ SAYISI(2)	ŞUBE BAŞINA DÜŞEN ÖĞRENCİ SAYISI(3)	ÖĞRETMEN BAŞINA DÜŞEN ÖĞRENCİ SAYISI(4)
11-12	147	17	25	13	270	23	23	12
12-13	164	19	21	15	251	15	15	10
13-14	201	23	26	15	196	12	12	10
14-15	196	22	25	28	175	11	11	14

YEŞİLHİSAR İLÇE MEM 2015-2019 SP

Tablo 16: Örgün eğitim okul öncesi okullaşma oranları

ÖRGÜN EĞİTİM - OKULLAŞMA ORANLARI												
OKUL ÖNCESİ												
DÖNEM	3-5 YAŞ				4-5 YAŞ				5 YAŞ			
	NET			İL SIRASI	NET			İL SIRASI	NET			İL SIRASI
	K	E	T		K	E	T		K	E	T	
11-12									98	107	205	
12-13					25	19	44		64	78	142	
13-14					16	15	31		82	76	158	
14-15	Açıklanmadı				17	24	41		55	78	133	

Tablo 17: Örgün eğitim ilkokul okullaşma oranları

ÖRGÜN EĞİTİM - OKULLAŞMA ORANLARI								
İLKOKUL								
DÖNEM	BRÜT			İL SIRALAMASI	NET			İL SIRALAMASI
	K	E	T		K	E	T	
11-12	478	587	1065		485	551	1037	
İLKOKUL								
12-13	526	579	1105		521	568	1089	
13-14	473	531	1004		480	526	1006	
14-15	489	492	981		489	492	981	

YEŞİLHİSAR İLÇE MEM 2015-2019 SP

Tablo 18: Örgün eğitim ortaokul okullaşma oranları

ÖRGÜN EĞİTİM - OKULLAŞMA ORANLARI								
ORTAOKUL								
DÖNEM	BRÜT				NET			
	K	E	T	İL SIRALAMASI	K	E	T	İL SIRALAMASI
11-12	574	580	1154		538	579	1117	
ORTAOKUL								
12-13	482	557	1039		467	542	1009	
13-14	444	488	932		444	490	934	

Tablo 19: Örgün Orta eğitim okullaşma oranları

ÖRGÜN ORTAEĞİTİM - OKULLAŞMA ORANLARI												
ORTAÖĞRETİM												
DÖNEM	GENEL ORTAÖĞRETİM				MESLEKİ VE TEKNİK				ORTAÖĞRETİM TOPLAM			
	NET			İL SIRA.	NET			İL SIRA.	NET			İL SIRA.
	K	E	T		K	E	T		K	E	T	
11-12	172	163	335		72	198	270		244	361	605	
12-13	185	162	347		72	179	251		257	341	598	
13-14	181	158	339		74	154	228		255	312	567	

YEŞİLHİSAR İLÇE MEM 2015-2019 SP

Tablo 20: Örgün Din Eğitim okullaşma oranları

(İMAM HATİP LİSESİ- İMAM HATİP ORTAOKULU)									
OKUL TÜRÜ	2012-2013 YILI OKUL/KURUM SAYISI	YERLEŞİM YERİ	ÖĞRETİM ŞEKLİ	ÖĞRENCİ SAYISI	ÖĞRETMEN SAYISI	DERSLİK SAYISI	ŞUBE SAYISI	YENİ KAYIT ÖĞRENCİ SAYISI	MEZUN ÖĞRENCİ SAYISI
		Ş	N						
İmam-Hatip Ortaokulu Toplamı.									-
Bağımsız İmam- Hatip Ortaokulu					5	2			-
Anadolu İmam- Hatip Lisesi Bün. Ortaokul	1	MERKEZ	NORMAL	130			2	53	-
Anadolu İmam- Hatip Lis.Toplamı.	1	MERKEZ	NORMAL	146	7	12	8	96	9
İmam-Hatip Lisesi									
And.İmam-Hatip lisesi									

YEŐİLHİSAR İLÇE MEM 2015-2019 SP

Tablo 21: 12 yıllık zorunlu eđitim durumu(Resmi+Özel)

İLÇE ADI	İLKOKUL SAYISI	ORTAOKUL SAYISI	BAĐIMSIZ İLKOKUL SAYISI	BAĐIMSIZ ORTAOKUL SAYISI	NORMAL EĐTİM YAPAN (İLKOKUL/ORTAOKUL)	İKİLİ EĐTİM YAPAN (İLKOKUL/ORTAOKUL)	BİRLEŐTİRİLMİŐ SINIFLI İLKOKUL	BAĐIMSIZ İMAM HATİP ORTAOKULU SAYISI	İMAM HATİP LİSESİ BÜNYESİNDE AÇILAN İMAM HATİP ORTAOKULU
YEŐİLHİSAR	18	7	18	7	24	1	12		1
TOPLAM	18	7	18	7	24	1	12		1

YEŞİLHİSAR İLÇE MEM 2015-2019 SP

Tablo 22: Ortaokul öğrencilerinin kayıt yüzdesi

ORTAOKUL MEZUN ÖĞRENCİLERİN ORTAÖĞRETİM KURUMLARINA KAYIT YÜZDESİ									
DÖNEM	ORTAÖĞRETİME KAYIT YAPTIRAN ÖĞRENCİ SAYISI(1)			BİR ÖNCEKİ YIL ORTAOKUL MEZUN OLAN ÖĞRENCİ SAYISI(2)			ORAN % (1/2)		
	E	K	T	E	K	T	E	K	T
11-12	171	88	259	151	133	284	1,13	0,66	0,91
12-13	163	116	279	143	147	290	1,13	0,78	0,96
13-14	137	81	218	145	122	267	0,94	0,66	0,81
14-15	113	76	189	137	102	239	0,82	0,74	0,79

Tablo 23: İkili eğitim yapan İlk ve Ortaokullar

İKİLİ EĞİTİM YAPAN İLK VE ORTAOKULLAR						
DÖNEM	İLKOKUL			ORTAOKUL		
	İKİLİ EĞİTİM OKUL SAYISI (1)	TÜM OKUL SAYISI (2)	ORANI % (1/2)	İKİLİ EĞİTİM YAPAN OKUL SAYISI 1	TÜM OKUL SAYISI (2)	ORANI %
11-12						
	İLKOKUL			ORTAOKUL		
12-13						
13-14						
14-15	1	18	5,5	0	0	0

YEŐİLHİSAR İLÇE MEM 2015-2019 SP

Tablo 24: İkili eğitim yapan Orta öğretim okulları

İKİLİ EĞİTİM YAPAN OKULLAR						
DÖNEM	GENEL ORTAÖĞRETİM			MESLEK VE TEKNİK EĞİTİM		
	İKİLİ EĞİTİM YAPAN OKUL SAYISI (1)	TÜM OKUL SAYISI (2)	ORANI % (1/2)	İKİLİ EĞİTİM YAPAN OKUL SAYISI (1)	TÜM OKUL SAYISI (2)	ORANI % 1/2)
11-12	0	0	0	0	0	0
12-13	0	0	0	0	0	0
13-14	0	0	0	0	0	0
14-15	0	0	0	0	0	0

Tablo 25: Birleştirilmiş sınıflı okul sayısı

İLKOKUL			
DÖNEM	BİRLEŐTİRİLMİŐ SINIFLI OKUL SAYISI (1)	MEVCUT OKUL SAYISI(2)	ORANI % (1/2)
11-12	9	19	47
12-13	12	25	48
13-14	12	25	48
14-15	12	25	48

YEŞİLHİSAR İLÇE MEM 2015-2019 SP

Tablo 26: Temel eğitimde okul terk eden öğrenci ve oranı

TEMEL EĞİTİMDE OKULU TERK EDEN ÖĞRENCİ ORANI						
DÖNEM	İLKOKUL			ORTAOKUL		
	TERK ÖĞRENCİ SAYISI(1)	TÜM ÖĞRENCİ SAYISI(2)	ORANI %(1/2)	TERK ÖĞRENCİ SAYISI(1)	TÜM ÖĞRENCİ SAYISI(2)	ORANI %(1/2)
12-13		1019			1108	
13-14		995			941	
14-15		981			905	

Tablo 27: Orta Öğretimde okul terk eden öğrenci ve oranı

ORTAÖĞRETİMDE OKULU TERK ÖĞRENCİ ORANI						
DÖNEM	ORTAÖĞRETİM					
	GENEL ORTAÖĞRETİM			MESLEKİ TEKNİK		
	TERK ÖĞRENCİ SAYISI (1)	TÜM ÖĞRENCİ SAYISI (2)	ORANI I %(1/2)	TERK ÖĞRENCİ SAYISI (1)	TÜM ÖĞRENCİ SAYISI (2)	ORANI %(1/2)
11-12		335			270	
12-13		339			251	
13-14		331			228	
14-15		196			348	

YEŞİLHİSAR İLÇE MEM 2015-2019 SP

Tablo 28: Disiplin durumu

İL/İLÇE DİSİPLİN KURULUNDA GÖRÜŞÜLEN DİSİPLİN OLAYLARI ÖĞRENCİ SAYISININ İL/İLÇEDEKİ TOPLAM ÖĞRENCİ SAYISINA YÜZDESİ			
DÖNEM	Disiplin Olaylarına katılan öğrenci Sayısı (Ortaokul-Ortaöğretim) 1	Toplam Öğrenci Sayısı (Ortaokul-Ortaöğretim) (2)	Oran % (1/2)
11-12			
12-13			
13-14			
14-15	0	0	0

Tablo 29: Taşımali Eğitim

TAŞIMALI EĞİTİM						
	İlkokul+Ortaokul			Ortaöğretim		
DÖNEM	Taşınan Öğrenci Sayısı	Tüm Öğrenci Sayısı	Oran %	Taşınan Öğrenci Sayısı	Tüm Öğrenci Sayısı	Oran %
2012-2013	306	2097	14,59	220	713	30,85
2013-2014	312	1936	16,11	175	673	26,00
2014-2015	301	1886	15,95	213	658	32,37

YEŞİLHİSAR İLÇE MEM 2015-2019 SP

Tablo 30: Pansiyon kapasite kullanımı

PANSİYON KAPASİTE KULLANIMI																								
DÖNEM	TEMEL EĞİTİM G.MÜDÜRLÜĞÜ				ORTAÖĞRETİM G.MÜDÜRLÜĞÜ				DİN ÖĞRETİMİ G. MÜDÜRLÜĞÜ				MESLEKİ TEK. GEN.MÜD				ÖZEL EĞİTİM ve REH.HİZ.GEN.MÜ				TOPLAM			
	OKUL SAYISI	KULLANIM	PANSİYON	ORANI % (1/2)	OKUL SAYISI	KULLANIM	PANSİYON	ORANI % (1/2)	OKUL SAYISI	KULLANIM	PANSİYON	ORANI % (1/2)	OKUL SAYISI	KULLANIM	PANSİYON	ORANI % (1/2)	OKUL SAYISI	KULLANIM	PANSİYON	ORANI % (1/2)	OKUL SAYISI	KULLANIM	PANSİYON	ORANI % (1/2)
11-12									1	52	75	69												
12-13									1	54	60	90												
13-14									1	35	60	58												
14-15					1	68	33	2	1	25	60	41												

YEŞİLHİSAR İLÇE MEM 2015-2019 SP

Tablo 31: YGS sınavı ve İl sıralaması

YGS (ORTAÖĞRETİM)			
YILLAR	YGS GİREN ÖĞRENCİ SAYISI	BAŞARI PUANI (EŞİT AĞIRLIKLİ)	İL SIRALAMASI
2011	130		
2012	132		
2013	131	252.47	
2014	Açıklanmadı		

YEŞİLHİSAR İLÇE MEM 2015-2019 SP

Tablo 32: LYS ve Puan türleri

LYS (LİSANS YERLEŞTİRME SINAVI (ORTAÖĞRETİM)									
YILLAR	YERLEŞTİRİLEN ÖĞRENCİ SAYISI 1	LYS SINAVINA GİRMEYE HAK KAZANAN ÖĞR. SAYISI (2)	ORAN (1/2)	PUAN TÜRÜ MF	İL SIRALAMASI	PUAN TÜRÜ TM	İL SIRALAMASI	PUAN TÜRÜ TS	İL SIRALAMASI
2011	33	94	35						
2012	57	102	55						
2013	45	124	36						
2014	Açıklanmadı								

Tablo 33: Yaygın eğitim kurumları öğrenci/kursiyer- öğretmen/usta öğretici ve kurum sayıları /resmi

YAYGIN EĞİTİM KURUMLARI ÖĞRENCİ/KURSIYER- ÖĞRETMEN/USTA ÖĞRETİCİ VE KURUM SAYILARI RESMİ)						
	HALK EĞİTİMİ MERKEZLERİ	MESLEKİ EĞİTİM MERKEZLERİ	METEM	İKİLİ MESLEKİ EĞİTİM MERKEZLERİ	OLGUNLAŞMA ENSTİTÜLERİ	TOPLAM
OKUL SAYISI/KURUM SAYISI	1		1			2

YEŞİLHİSAR İLÇE MEM 2015-2019 SP

Tablo 34: Yaygın eğitim okur yazar durumu

YAYGIN EĞİTİM													
OKUR YAZAR ORANLARI													
YILLAR	ÇAĞ NUFUSU	BİLEN				BİLMEYEN				BİLİNMEYEN			
		6+	E	K	T	ORAN %	E	K	T	ORAN %	E	K	T
2011	15335	7199	6315	13514	88,13	171	1227	1398	9,11	192	231	423	2,75
2012	14983	7224	6858	14105	94,14	86	676	762	5,08	34	116	82	0,77
2013	14962	7298	6830	14128	94,43	78	645	723	4,83	34	77	111	0,74
2014													

Tablo 35: Yaygın eğitim kurumları Meslek Edindirme Kursları

YAYGIN EĞİTİM MESLEK EDİNDİRME KURSLARINA KATILANLARIN İL/İLÇEDEKİ YÜZDESİ					
DÖNEM	İşi Olup da Katılanlar (1)	Meslek Edindirme Kurslarına Katılan Sayısı (3)	Oranı % (1/3)	İşsiz Olup Katılanlar (2)	Oranı % (2/3)
2010-2011	0	0	0	0	0
2011-2012	0	0	0	0	0
2012-2013	0	0	0	0	0
2013-2014	0	0	0	0	0

YEŞİLHİSAR İLÇE MEM 2015-2019 SP

2014-2015	0	0	0	0	0
-----------	---	---	---	---	---

Tablo 36:Özel eğitim alan Öğrenci Oranı

ÖZEL EĞİTİM ALAN ÖĞRENCİ SAYISININ ÖZEL EĞİTİM İHTİYACI OLAN ÖĞRENCİ SAYISINA YÜZDESİ									
DÖNEM	İLKOKUL			ORTAOKUL			ORTAÖĞRETİM		
	Özel Eğitim Alan Öğrenci Sayısı(1)	Özel Eğitime İhtiyacı olan tüm Öğrenci Sayısı(2)	Oran % 1/2	Özel Eğitim Alan Öğrenci Sayısı(1)	Özel Eğitime İhtiyacı olan tüm Öğrenci Sayısı(2)	Oran % 1/2	Özel Eğitim Alan Öğrenci Sayısı(1)	Özel Eğitime İhtiyacı olan tüm Öğrenci Sayısı(2)	Oran % 1/2
11-12	0	0	0	0	0	0	0	0	0
12-13	0	0	0	0	0	0	0	0	0
13-14	0	0	0	0	0	0	0	0	0
14-15	0	0	0	0	0	0	0	0	0

Tablo 37: Finansman sağlanan projeleri

TEMEL EĞİTİM-ORTAÖĞRETİM-DİĞER KURUMLAR YEREL/ULUSAL/ULUSLAR ARASI PROJELER												
DÖNEM	YEREL PROJE SAYISI (SODES/KALKINMA AJANSI VB.)				ULUSAL PROJE SAYISI (TÜBİTAK VB.)				ULUSLAR ARASI PROJE SAYISI (AB PROJELERİ VB.)			
	Proje sayısı	Katılan öğretmen sayısı	Katılan öğrenci sayısı	Projelerin toplam bütçesi	Proje sayısı	Katılan öğretmen sayısı	Katılan öğrenci sayısı	Projelerin toplam bütçesi	Proje sayısı	Katılan öğretmen sayısı	Katılan öğrenci sayısı	Projelerin toplam bütçesi(€)
11-12	0	0	0	0	0	0	0	0	0	0	0	0

YEŞİLHİSAR İLÇE MEM 2015-2019 SP

12-13	0	0	0	0	0	0	0	0	0	0	0	0
13-14	0	0	0	0	0	0	0	0	0	0	0	0
14-15	0	0	0	0	0	0	0	0	0	0	0	0

Tablo 38: İlkokul ve Ortaokul Bilimsel Etkinliklere Katılma

ULUSLAR ARASI BİLİMSEL ETKİNLİKLERE (BİLGİ YARIŞMASI, OLİMPİYATLAR, BİLİMSEL ETKİNLİKLER VB.) KATILAN ÖĞRENCİ SAYISI VE ORANI %												
DÖNEM	İLKÖĞRETİM					ORTAOKUL						
	Uluslararası bilimsel etkinliklere katılan öğrenci sayısı (1)	Ulusal bilimsel etkinliklere katılan öğrenci sayısı (2)	Oranı % (1/3)	Toplam öğrenci sayısı(3)	Oranı % (2/3)	Uluslararası bilimsel etkinliklere katılan öğrenci sayısı (1)	Ulusal bilimsel etkinliklere katılan öğrenci sayısı (2)	Oranı % (1/3)	Toplam öğrenci Sayısı (3)	Oranı % (2/3)		
11-12	0	0	0	0	0	0	0	0	0	0	0	0
İLKOKUL						ORTAOKUL						
12-13	0	0	0	0	0	0	0	0	0	0	0	0
13-14	0	0	0	0	0	0	0	0	0	0	0	0
14-15	0	0	0	0	0	0	0	0	0	0	0	0

YEŞİLHİSAR İLÇE MEM 2015-2019 SP

Tablo 39: Ortaöğretim Bilimsel Etkinliklere Katılma Oranı

ULUSLAR ARASI BİLİMSEL ETKİNLİKLERE (BİLGİ YARIŞMASI, OLİMPİYATLAR, BİLİMSEL ETKİNLİKLER VB.) KATILAN ÖĞRENCİ SAYISI VE ORANI %										
ORTAÖĞRETİM										
GENEL ORTAÖĞRETİM						MESLEKİ VE TEKNİK EĞİTİM				
DÖNEM	Uluslararası bilimsel etkinliklere katılan öğrenci sayısı (1)	Ulusal bilimsel etkinliklere katılan öğrenci sayısı (2)	Oranı % (1/3)	Toplam öğrenci sayısı (3)	Oranı % (2/3)	Uluslararası bilimsel etkinliklere katılan öğrenci sayısı (1)	Ulusal bilimsel etkinliklere katılan öğrenci sayısı (2)	Oranı % (1/3)	Toplam öğrenci Sayısı(3)	Oranı % (2/3)
11-12	0	0	0	0	0	0	0	0	0	0
12-13	0	0	0	0	0	0	0	0	0	0
13-14	0	0	0	0	0	0	0	0	0	0
14-15	0	0	0	0	0	0	0	0	0	0

Tablo 40: Fiziki Yatırım gerçekleştirmeleri

FİZİKİ YATIRIM GERÇEKLEŞMELERİ			
MALİ YILI	OKULÖNCESİ - İLKOKUL - ORTAOKUL		
	MERKEZİ BÜTÇE İLE YAPILAN YATIRIM SAYISI	KARMA BÜTÇE MARİFETİYLE YAPILAN	HAYIRSEVERLERCE YAPILAN

YEŞİLHİSAR İLÇE MEM 2015-2019 SP

	okul sayısı (1)	gerçekleşme oranı % (1)	onarım sayısı(2)	gerçekleşme oranı % (2)	okul sayısı (3)	gerçekleşme oranı % (3)	onarım sayısı (4)	gerçekleşme oranı % (4)	okul sayısı (5)	gerçekleşme oranı % (5)	onarım sayısı (6)	gerçekleşme oranı % (6)
2012												
2013												
2014	1	10										
2015												

YEREL PROJE VERİLERİ

*(yıl tamamlanmamış olup 28/11/2014 tarihli geçici verilerdir)

Tablo 41: Yapılan Aile ziyaretleri

AİLE ZİYARETLERİ			
Dönem	Ziyaret edilen öğrenci sayısı	Okuma-Yazma bilmeyen Kişi sayısı	Örgün eğitim çağında olup okula devam etmediği tespit edilen öğrenci sayısı
2013 - 2014	455	9	1
2014 – 2015*	1086	5	1

Tablo 42: İyilik Yap At Kutuya

İYİLİK YAP AT KUTUYA	
Dönem	Proje kapsamında yapılan etkinlik sayısı
2013 - 2014	2917
2014 – 2015*	213*

YEŞİLHİSAR İLÇE MEM 2015-2019 SP

Tablo 43: Kayseri ile Okumak

KAYSERİ İLE OKUMAK		
Dönem	Kitap okuyan öğrenci sayısı	Okunan sayfa sayısı
2013 - 2014	7557	618033
2014 – 2015*	18148	1570526

Tablo 44: Keşfet Kendini

KEŞFET KENDİNİ			
Dönem	Projeye katılan öğrenci sayısı	Yapılan etkinlik sayısı	Görev alan öğretmen sayısı
2013 - 2014	5722	304	422
2014 – 2015*	13167	659	934

Tablo 45: STEM

STEM PROJESİ							
YIL	OKUL SAYISI	ÖĞRENCİ SAYISI	ÖĞRETMEN SAYISI	YURTIÇİ ZİYARETLERİ	YURTDIŞI ZİYARETLER	YURTIÇİ KONFERANSLAR	YURTDIŞI KONFERANSLAR
2013-2014	-						
2014-2015	-						

2. KURUM DIŐI ANALİZ

Müdürlüğümüz görev alanına ilişkin üst politika belgeleri incelenerek aŐağıdaki başlıklar halinde oluşturulmuŐtur.

- 10. Kalkınma Planı
- Orta Vadeli Mali Plan
- Orta Vadeli Program
- 62. Hükümet Programı
- Bakanlık Mevzuatı
- MEB 2010-2014 Stratejik Planı
- Millî Eğitim Őura Kararları
- Avrupa Birliđi müktesebatı ve ilerleme raporu
- Diđer Kamu Kurum ve Kuruluşlarının Stratejik Planları
- TÜBİTAK Vizyon 2023 Eğitim ve İnsan Kaynakları Raporu
- Türkiye Yeterlilikler Çerçevesi
- Millî Eğitim Kalite Çerçevesi
- Bilgi Toplumu Stratejisi ve Eylem Planı
- Hayat Boyu Öğrenme Strateji Belgesi
- Meslekî ve Teknik Eğitim Strateji Belgesi
- Ulusal Öğretmen Strateji Belgesi
- Kayseri İl MEM 2015-2019 stratejik planı

PEST ANALİZİ

Politik Faktörler

- Eğitimin merkezi yönetim anlayışından yerinden yönetim anlayışına doğru kayması
- Yabancı dil eğitimine erken yaşlarda başlanması
- Öğrencilerin deđişik ihtiyaçlarına, doğal yeteneklerine ve ilgi alanlarına odaklanma
- 4+4+4 kademeli zorunlu eğitim sisteminin tesis edilmesi ve müfredatın bu doğrultuda yenilenmesi
- Eğitim sisteminde, bireylerin kişilik ve kabiliyetlerini geliŐtiren, hayat boyu öğrenme yaklaşımının uygulanması

A. Ekonomik Faktörler

- Turizme kaynaklık edecek tarihi ve doğal mirasa sahip olması
- Organize tarım işletmelerinin oluşumunun yetersiz olması
- Hizmet sektöründeki eksiklikler
- AB eğitim projelerinin eğitime önemli oranda ekonomik destek sağlaması

B. Sosyal Faktörler

- Medyanın olumsuz etkileri ile kültürel değerlerdeki çatışmanın artması
- Toplumun eğitimden beklentilerinin akademik başarıya odaklı olmasının eğitime olumsuz etkisi
- İlçe nüfusunun çoğunun İl merkezinde yaşaması
- Sosyal aktivitelerin yapılacağı yeterli mekan olmaması
- Birçok geleneksel ve sosyal yapının etkisinin azalması

C. Teknolojik Faktörler

- Fatih Projesinin yaygınlaştırılması
- Eğitimde teknolojik alt yapı ve E- Okul uygulamaları
- Bilginin hızlı üretimi, erişilebilirlik ve kullanılabilirliğinin gelişmesi
- Teknolojinin kullanım amacına yönelik tehditler
- Teknolojinin sağladığı yeni öğrenme ve paylaşım olanakları
- Toplumun teknolojiye olumsuz gelişmelerin etkisinde kalması
- Bilgi ve iletişim teknolojilerinin müfredata entegrasyonunun sağlanması

DIŞ PAYDAŞ ANALİZİ

Hizmet sektöründe ki alanlarda (Turizm, Sağlık, Geri Dönüşüm, Tasarım, Enerji ve Mekatronik) yeterli ve kalifiye elaman yetiştirilmemektedir.

- Lise Öğrencilerinin rehberlik faaliyetinden yeterince yararlanmadığı.
- Ortaokullardan mezun olan gençler arasında Meslek Liselerinin tercihinin geri palda kalması.
- Meslek Liseleri ve diğer kurumlardaki alt yapı yetersizliği olması
- Toplumun hemen her kesimi ile bağlantı ve iş birliğinin olması
- 12 yıllık zorunlu eğitimin kurumlar ve toplum tarafından kabul edilmiş olması.
- Dış paydaşlar ile olan olumlu ilişkilerin varlığı
- Misyon doğrultusunda iş ve işlemlerine devam etmektedir.
- Öğrencilerin sosyal ve Temel becerilere doğru yönlendirilmesi
- Öğrencilerin teknolojik gelişmeleri yakından takip ediyor olması.

3. GZFT

Milli Eğitim Müdürlüğümüz tarafından hazırlanan 2015-2019 stratejik planı çalışmalarını kapsamında dış paydaşlara yönelik 1 çalıştay ve iç paydaşlara yönelik 16 grupta oluşturulan masa başı değerlendirmeleri yapılmıştır.

Güçlü Yönler		
Eğitim ve Öğretime Erişim	Eğitim ve Öğretimde Kalite	Kurumsal Kapasite
1. Rehabilitasyon merkezlerine giden özel eğitime muhtaç çocuklara maddi destek sağlanması 2. Genç nüfus yapısı ve okullaşma oranının yüksek olması	3. Fatih Projesinde akıllı tahta ve tabletlerin dağıtılmaya başlanması 4. Teknolojik gelişmeleri küresel boyutta takip edebilen personelin var oluşu 5. Ekolojik dengeyi korumaya yönelik proje ve eğitimlerin olması 6. Yenilikçi eğitim anlayışının benimsenmiş olması 7. Halk Eğitim Merkezinin yetişkinlere yönelik olarak açtığı kursların çeşitliliği 8. Öğretmenlerin öğrenmeye ve kendilerini geliştirme eğilimlerinin olması 9. AB projeleri sayesinde farklı kültürlerle iletişime geçen idareci, öğretmen olması	1) Kurumun, güçlü bir yönetim kadrosuna sahip olması. 2) Derslik başına düşen öğrenci sayısının ülke ortalamasının altında olması 3) DYS sisteminin kullanılıyor olması 4) Kurumun çalışanlarına kendini geliştirme imkânı tanınması 5) Yetki dağılımının işleri kolaylaştırması 6) Paydaşlar arasında etkili iletişim olması 7) Kurumsal ağ sisteminin olması (e-okul, MEBBİS, vb.) 8) Teknolojik alt yapının güçlü olması ve merkezden en uzak taşraya kadar hızlı bir haberleşme sisteminin olması 9) Taşımali öğrencilere ücretsiz yemek ve servis verilmesi 10) Yerel yönetimlerle sıkı bir iş birliğinin olması
Zayıf Yönler		
Eğitim ve Öğretime Erişim	Eğitim ve Öğretimde Kalite	Kurumsal Kapasite

<ol style="list-style-type: none"> 1) Okul öncesi eğitim de okullaşma oranlarında istenilen seviye ye ulaşamaması 2) Özel öğretim kurumlarının olmayışı 3) Dezavantajlı bölgelerde ailenin eğitim yetersizliği ve eğitime bakış açılarının olumsuz olması 	<ol style="list-style-type: none"> 1) Eğitim kurumlarında çalışan öğretmenlerin yarsının ücretli öğretmen olması 2) Birleştirilmiş sınıfların ve burada öğrenim gören öğrencilerin olması 3) Okullarımızda öğrencilere yönelik rehberlik ve yönlendirmelerin iyi yapılamaması 4) Performansa dayalı izleme ve değerlendirmenin olmaması 5) Mesleki eğitimde 9. sınıf sonunda yönlendirmelerde aile-öğrenci-okul işbirliğinin yeteri düzeyde olmaması 6) Meslek liselerine giren öğrencilerin eğitim düzeyinin düşük olması. 7) Öğrencileri tablet kullanımında bilinçsiz hareket etmesi 	<ol style="list-style-type: none"> 1) Sağlıklı ve geliştirebilir bir veri tabanının olmaması 2) Mevzuatların güncellenmesi nedeni ile personelin ilgili mevzuata hakim olmaması 3) Taşımali eğitim yapan kurumlarımızın mevcut olması 4) Bayan yönetici sayısındaki yetersizlik. 5) Eğitim sendikalarının yönetim üzerindeki etkisi 6) Yönetici ve personelin hizmet içi eğitim ihtiyaçlarının olması 7) Personelde motivasyon ve bireysel yetkinliklerini geliştirici faaliyetlerin eksikliği eksikliğini olması 8) Medyanın eğitime olan etkisinin yeterince kullanılmaması 9) Eğitime yönelik alınan kararlar da demokratik katılımın olmaması Yöneticilerin yeterliliklerinin, inisiyatif alma becerilerinin olmaması 10) Kurum kültürü mantığına sahip olunmaması
FIRSATLAR		
Eğitim ve Öğretime Erişim	Eğitim ve Öğretimde Kalite	Kurumsal Kapasite
<ol style="list-style-type: none"> 1) AB kriterlerine uygun yurtdışı eğitim çerçeve planının olması 2) Yurtdışı öğrenci değişim programları 3) Bilgiye erişilebilirlik ve kullanılabilirliğinin artması 	<ol style="list-style-type: none"> 1) Dünya da ve Türkiye’de hızlı gelişim sergileyen teknoloji alanındaki çalışmaların olması 2) AB ve farklı proje kaynaklarından istifade ederek eğitime katkı sağlanması 3) Bakanlığın öğrenciye eğitim bursları vermesi 	<ol style="list-style-type: none"> 1) Teknolojinin hızla gelişmesi gelişen teknolojinin eğitim alanında kullanılabilir oluyor olması 2) Teknoloji bakanlığı tarafından projelerin desteklenmesi 3) Eğitime %100 destek kampanyasının olması

	<p>4) Sanayileşmenin çoğalmasıyla mesleki ve teknik eğitime eğilim/önemin artması</p> <p>5 İlimizde Bilim Sanat Merkezinin bulunması</p>	<p>4) STK, KOBİ, Özel İdare, Belediye vs. kurumların eğitime kaynak ayırması</p> <p>5) Hayırseverlerin ve sponsorların eğitime desteğinin artması</p> <p>6) Yerel yönetimlerin eğitime desteği</p> <p>7) Projeler için önemli bir bütçe ayrılması</p> <p>8) İŞKUR aracılığı ile yardımcı personel hizmetlerinin az da olsa karşılanabilmesi</p>
TEHDİTLER		
Eğitim ve Öğretime Erişim	Eğitim ve Öğretimde Kalite	Kurumsal Kapasite
<p>1) İlçemizin sürekli göç vermesi</p>	<p>1) Sosyal medyanın bilinçsiz kullanımı</p> <p>2) Siyaset politikasının eğitim içinde çok fazla etkili olması.</p> <p>3) Öğrencileri tehdit eden uyuşturucu, sigara kullanımının küçük yaşlara kadar düşmesi ve artış hızı</p> <p>4) İlçemizde bölgesel sosyo-ekonomik yetersizlik</p>	<p>1) Ülkedeki siyasi çatışmaların eğitim işlevini gölgede bırakması</p> <p>2) Görsel medyada yayınlanan eğitim dizilerinin öğrenciler üzerinde yarattığı psikoloji</p> <p>3) İlçeler arası gelişmişlik farkları</p> <p>4) İklim koşullarının zorlukları</p>

4. SORUN/GELİŞİM ALANLARI

Yeşilhisar İlçe Milli Eğitim Müdürlüğü olarak mevcut durum analizimizin yapılması ile ortaya çıkan temel sorunlarımız ve gelişim alanlarımızın hangileri olduğu analizler sonucunda ortaya çıkarılmıştır. Müdürlük olarak 2019 yılında Yeşilhisar eğitimini her bireyin eğitime ulaşabildiği, Kapasite olarak her bireyin eğitim tesislerinden faydalanabildiği, kalite olarak Avrupa standartlarına ulaşabilmiş olmayı amaçlamaktayız.

Gelişim/Sorun Alanları Listesi

Eğitim ve Öğretime Erişim Gelişim/Sorun Alanları

- 1) Okul öncesi eğitimde okullaşma
- 2) İlköğretimde devamsızlık
- 3) Ortaöğretimde okullaşma
- 4) Ortaöğretimde devamsızlık
- 5) Ortaöğretimde örgün eğitimin dışına çıkan öğrenciler
- 6) Zorunlu eğitimden erken ayrılma
- 7) Taşınmalı eğitim
- 8) Yurt ve pansiyonların doluluk oranları
- 9) Temel eğitimden ortaöğretime geçiş
- 10) Bazı okul türlerine yönelik olumsuz algı
- 11) Kız çocukları başta olmak üzere özel politika gerektiren grupların eğitime erişimi
- 12) Özel eğitime ihtiyaç duyan bireylerin uygun eğitime erişimi
- 13) Özel öğretimin payı
- 14) Hayat boyu öğrenmeye katılım
- 15) Hayat boyu öğrenmenin tanıtımı

Eğitim ve Öğretimde Kalite Gelişim/Sorun Alanları

- 1) Eğitim öğretim sürecinde sanatsal, sportif ve kültürel faaliyetler
- 2) Okuma kültürü
- 3) Okul sağlığı ve hijyen
- 4) Zararlı alışkanlıklar
- 5) Öğretmenlere yönelik hizmetiçi eğitimler
- 6) Öğretmen yeterlilikleri
- 7) Okul Yöneticilerinin derse girme, ders denetleme yetkisi
- 8) Örgün ve yaygın eğitimi destekleme ve yetiştirme kursları
- 9) Temel eğitimden ortaöğretime geçiş sistemi
- 10) Ortaöğretimden yükseköğretime geçiş sistemi
- 11) Eğitsel değerlendirme ve tanılama
- 12) Eğitsel, mesleki ve kişisel rehberlik hizmetleri
- 13) Üstün yetenekli öğrencilere yönelik eğitim öğretim hizmetleri başta olmak üzere özel eğitim
- 14) Hayat boyu rehberlik hizmeti
- 15) Hayat boyu öğrenme kapsamında sunulan kursların çeşitliliği ve niteliği
- 16) Mesleki ve teknik eğitimin sektör ve işgücü piyasasının taleplerine uyumu
- 17) Atölye ve laboratuvar öğretmenlerinin sektörle ilgili özel alan bilgisi
- 18) Mesleki eğitimde alan dal seçim rehberliği

- 19) İşyeri beceri eğitimi ve staj uygulamaları
- 20) Yabancı dil yeterliliği
- 21) Uluslararası hareketlilik programlarına katılım

Kurumsal Kapasite Gelişim/Sorun Alanları

- 1) Çalışma ortamları ile sosyal, kültürel ve sportif ortamların iş motivasyonunu sağlayacak biçimde düzenlenmesi
- 2) Çalışanların ödüllendirilmesi
- 3) Atama ve görevde yükselmelerde liyakat ve kariyer esasları ile performansın dikkate alınması, kariyer yönetimi
- 4) Hizmetiçi eğitim kalitesi
- 5) Uzaktan eğitim uygulamaları
- 6) Yabancı dil becerileri
- 7) Okul pansiyonları
- 8) Okul ve kurumların sosyal, kültürel, sanatsal ve sportif faaliyet alanlarının yetersizliği
- 9) Eğitim, ve sosyal hizmet ortamlarının kalitesinin artırılması
- 10) Donatım eksiklerinin giderilmesi
- 11) Okullardaki fiziki durumun özel eğitime gereksinim duyan öğrencilere uygunluğu
- 12) Ödeneklerin etkin ve verimli kullanımı
- 13) Alternatif finansman kaynaklarının geliştirilmesi
- 14) Uluslararası Fonların etkin kullanımı
- 15) İş ve işlemlerin zamanında yapılarak kamu zararı oluşturulmaması
- 16) Kurumsal aidiyet duygusunun geliştirilmemesi
- 17) Mevzuatın sık değişmesi
- 18) Kurumlarda stratejik yönetim anlayışının bütün unsurlarıyla hayata geçirilmemiş olması
- 19) Siyasi ve sendikal yapının eğitim üzerinde olumsuz etkisi
- 20) İstatistik ve bilgi temini
- 21) Hizmetlerin elektronik ortamda sunumu
- 22) Bilgiye erişim imkânlarının ve hızının artırılması
- 23) Teknolojik altyapı eksikliklerinin giderilmesi
- 24) Mobil uygulamaların geliştirilmesi, yaygınlaştırılması
- 25) Elektronik içeriğin geliştirilmesi ve kontrolü
- 26) Projelerin amaç-sonuç ilişkisinde yaşanan sıkıntılar
- 27) Siyasi ve sendikal yapının eğitime aşırı ve olumsuz müdahalesi
- 28) İş güvenliği ve sivil savunma
- 29) İş süreçlerinin çıkarılamaması
- 30) Bürokrasinin azaltılamaması
- 31) Denetim anlayışından rehberlik anlayışına geçilememesi

5. İlçe MEM SP PLAN MİMARİSİ

1. EĞİTİM VE ÖĞRETİME ERİŞİM

- 1.1.Eğitim ve Öğretime Katılım
 - 1.1.1. Okul öncesi eğitimde okullaşma
 - 1.1.2. İlköğretimde okullaşma,
 - 1.1.3. Ortaöğretimde okullaşma
 - 1.1.4. Yüksek öğrenime katılım
 - 1.1.5. Özel eğitime erişim
 - 1.1.6. Özel öğretimin payı
 - 1.1.7. Hayatboyu öğretime katılım
 - 1.1.8. Açık Öğretim
- 1.2 Eğitim ve Öğretimi Tamamlama
 - 1.2.1. İlköğretimi tamamlama
 - 1.2.2. Ortaöğretimi Tamamlama

2. EĞİTİM VE ÖĞRETİMDE KALİTE

- 2.1.Öğrenci Başarısı ve Öğrenme Kazanımları
 - 2.1.1. Öğrenci
 - 2.1.1.1. Hazır oluş
 - 2.1.1.2. Sağlık
 - 2.1.1.3. Erken çocukluk eğitimi
 - 2.1.1.4. Kazanımlar
 - 2.1.2. Öğretmen
 - 2.1.3. Öğretim Programları ve Materyalleri
 - 2.1.4. Eğitim - Öğretim Ortamı ve Çevresi
- 2.2.Eğitim ve Öğretim ile İstihdam İlişkisinin Geliştirilmesi
 - 2.2.1. Hayata ve İstihdama Hazırlama
- 2.3.Yabancı Dil ve Hareketlilik
 - 2.3.1. Yabancı Dil Yeterliliği ve Hareketlilik

3. KURUMSAL KAPASİTE

- 3.1.Beşeri Alt Yapı
 - 3.1.1. İnsan kaynakları planlaması
 - 3.1.2. İş analizleri ve İş tanımları
 - 3.1.3. Kariyer yönetimi
- 3.2.Fiziki ve Mali Alt Yapı
 - 3.2.1. Eğitim tesisleri ve alt yapı
 - 3.2.2. Donatım
- 3.3.Yönetim ve Organizasyon
 - 3.3.1. Bürokrasinin azaltılması
 - 3.3.2. Bürokrasinin azaltılması
 - 3.3.3. AB ye uyum ve uluslararasılaşma

- 3.3.4. Sosyal tarafların katılımı ve yönetim
 - 3.3.4.1. ođulculuk
 - 3.3.4.2. Katılımcılık
 - 3.3.4.3. Őeffaflık ve hesap verebilirlik
- 3.3.5. Kurumsal Rehberlik ve Denetim
- 3.4. Bilgi Yönetimi ve Kurumsal İletişim
 - 3.4.1. Elektronik veri toplama ve analiz

III. BÖLÜM

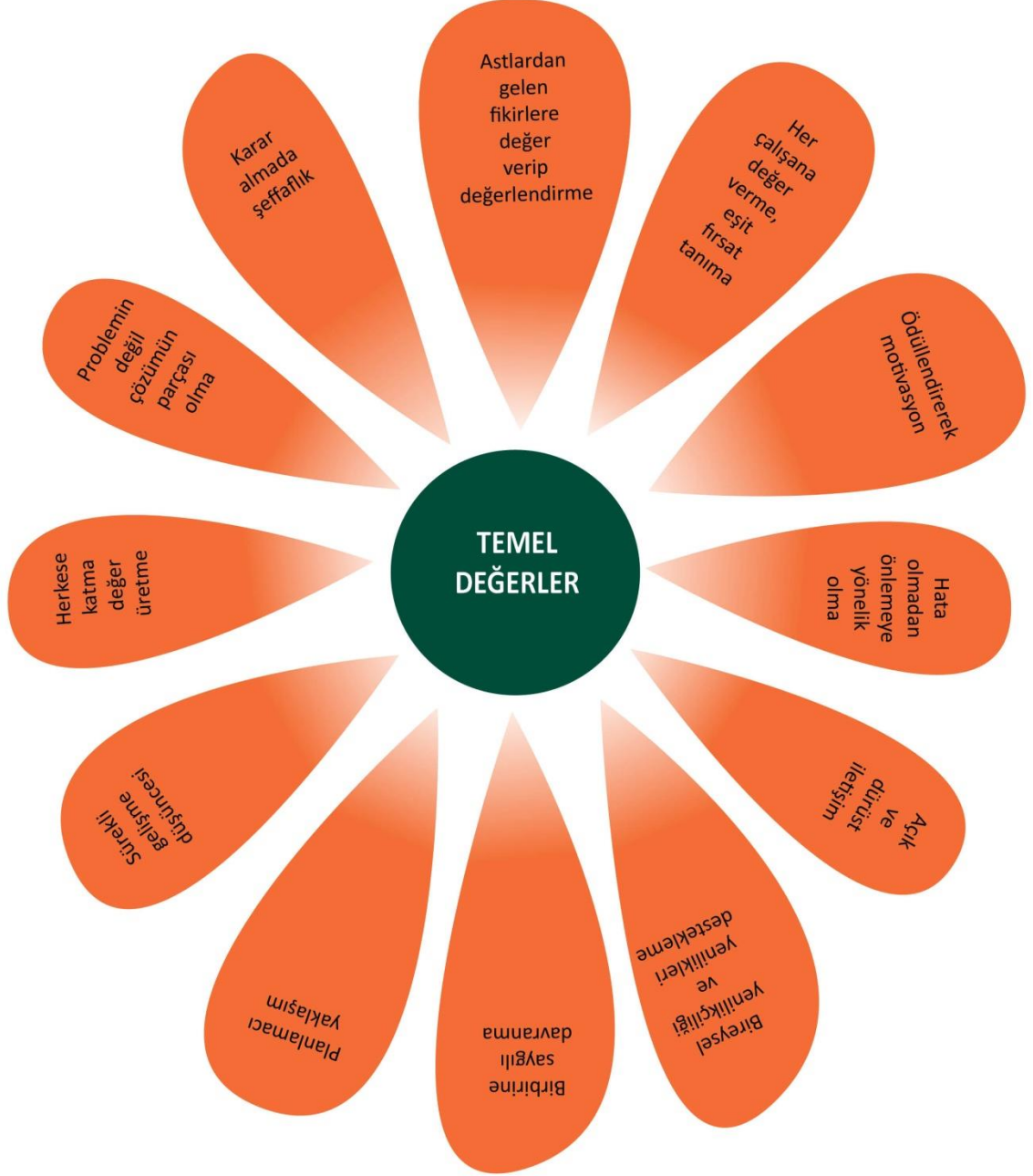
GELECEĞE YÖNELİM

MİSYON

Eğitim yönetiminin bilimsel gerekliliklerine uyan, sürekli kendini sorgulayan, kurum içi dinamiklerini ayrıcalıksız harekete geçiren, bilişim çağının gerektirdiği standartları yakalayan, kültürel değerlere sahip, toplumun eğitime ihtiyaç duyduğu her alanda önder ve örnek bir kurum olmak istiyoruz

VİZYON

Biz; bilimin ışığında, evrensel değerlerle donatılmış bireyler yetiştiririz.



STRATEJİK PLAN GENEL TABLOSU

Stratejik Amaç 1.

Bireylerin tüm eğitim ve öğretim faaliyetlerine katılmaları ve etkin bir şekilde tamamlamaları için ortam ve fırsat sağlamak

Stratejik Hedef 1.1.

Örgün ve yaygın eğitimin bütün basamaklarında yer alan bireylerin plan dönemi sonuna kadar katılımlarını artırmak

Stratejik Hedef 1.2.

Örgün ve yaygın eğitimin her kademesinde plan dönemi sonuna kadar devamsızlık ve okul terklerini azaltmak

Stratejik Amaç 2.

Örgün ve yaygın eğitimden yararlanan bütün bireylere ulusal ve uluslararası ölçütlerde bilgi ve davranışın kazandırılması ile girişimci, özgüven sahibi, sorumluluklarının farkında, öğrenmeye açık bireylerin yetişmesine imkân sağlamak

Stratejik Hedef 2.1.

Öğrencilerin sosyal gelişimlerini ve akademik başarılarını destekleyecek faaliyetlere katılım oranını artırmak

Stratejik Hedef 2.2.

İşgücü piyasasının talep ve beklentileri ile uyumlu bireyler yetiştirerek istihdam edilebilirliklerini artırmak

Stratejik Hedef 2.3.

Eğitimde yeni ve etkili teknikleri kullanarak öğrencilerin yabancı dil becerilerini artırmak ve daha çok öğrenci ile öğretmeni uluslararası projelerde aktif kılmak

Stratejik Amaç 3.

Eğitime erişimi kolaylaştıracak ve eğitimde kaliteyi artıracak kurumsal kapasiteyi oluşturmak için beşeri, fiziki, mali altyapıyı iyileştirmek, yönetim ve organizasyon yapısını güçlendirmek ve enformasyon teknolojilerini etkin kullanmak

Stratejik Hedef 3.1.

Görev tanımlarına uygun bir şekilde istihdam edilen personelin, becerilerinin ve performanslarının geliştirildiği, kariyer yönetiminin uygulandığı bir insan kaynakları yönetim yapısını plan dönemi sonuna kadar oluşturmak.

Stratejik Hedef 3.2.

Günümüzün gerekliliklerine uygun şekilde hazırlanmış eğitim ortamlarını imkanlar doğrultusunda plan dönemi sonuna kadar kazandırmak ve verimli bir mali yönetim yapısı oluşturmak

Stratejik Hedef 3.3.

Kurumsal yapının güçlendirilmesi adına bürokrasinin azaltıldığı, katılımcı, çoğulcu, performans yönetim sistemine dayalı yönetim ve organizasyon yapısını plan dönemi sonuna kadar oluşturmak

TEMA: EĞİTİM VE ÖĞRETİME ERİŞİM

1. Stratejik Amaç

Bireylerin tüm eğitim ve öğretim faaliyetlerine katılmaları ve etkin bir şekilde tamamlamaları için ortam ve fırsat sağlamak

1.1. Stratejik Hedef

Örgün ve yaygın eğitimin bütün basamaklarında yer alan bireylerin plan dönemi sonuna kadar katılımlarını artırmak

Performans Göstergeleri

	Performans Göstergeleri	Önceki Yıllar			Hedef	
		2012	2013	2014	2019	
1.	Okul öncesi 5 yaş eğitim almış olanların oranı (%)	81,17	80,34	83,25	90	
2.	Net Okullaşma Oranı (%)	İlkokul	97,77	97,75	98,10	99
		Ortaokul	97,77	97,75	98,10	99
		Ortaöğretim	34,51	37,25	36,21	90
3.	Özel eğitime yönlendirilen bireylerin yönlendirildikleri eğitime erişim oranı (%)	92,86	100	100	100	
4.	Hayat boyu öğrenmeye katılım oranı (%)	6,90	5,99	7,58	13	
5.	Hayat boyu öğrenme kapsamındaki kursları tamamlama oranı (%)	82,4	89,19	91,90	97	
6.	Okul öncesi kurum sayısı (R+Ö)	1	1	1	82	
7.	Okul öncesi eğitimin önemine dikkat çekmek için düzenlenen kampanya sayısı	--	--	--	15	
8.	Yükseköğretim kurumuna kayıt yaptıran mezun öğrenci oranı	46,96	49,21	33,07	60	
9.	İlçemizde özel okula başvuran derslane sayısı	--	--	--	35	
10.	Okur-yazar oranı	94,91	95,16	95,87	96,8	
11.	Hayat boyu öğrenme açılan kurs sayısı	79	75	107	4200	
12.	Kurumlar arası yapılan iş birliği sayısı	5	5	9	12	
13.	Açık öğretimde genel lisede okuyanların sayısı	110	180	241	200	
14.	Açık öğretim meslek lisesinde okuyan öğrenci sayısı	--	--	--	30	
15.						

Hedefin mevcut durumu

2015-2019 stratejik planı dönemi içerisinde yer alan bireyin her alanda okullaşmasını sağlama hedefi altında birbirine bağlı birden çok gösterge ile desteklenmiştir. Kayseri eğitim basamaklarında ki okullaşma oranları itibari ile genel olarak Türkiye ortalamasının üzerinde yer almaktadır. Temel eğitimde okullaşma oranı ulusal hedefin altında kalmakla beraber 2010 yılı verileri ile karşılaştırıldığında % 50 artış sağlayarak okul öncesi eğitimin desteklendiği görülmektedir. 1 kurum ile hizmet vermektedir.

Temel eğitim düzeyinde ilimizde mevcut okullaşma oranı % 99 üzerinde olup ulusal hedefler çizgisinde ilerlemektedir. E okul verileri üzerinden hareketle bakıldığında 8 sınıf eğitimini tamamlayarak 9 sınıfa geçen öğrenci sayılarında ciddi bir artış görülmekte

İlçemizde özel öğretim kurumu bulunmamaktadır.

Tedbirler

	Tedbir	Sorumlu Birimler	Koordinatör Birim
1.	Okul öncesi eğitimde okullaşma oranlarını arttırmak için ailelere yönelik bilgilendirme çalışmaları yapılacaktır. Okul öncesi eğitimin önemine dikkat çekmek için kampanyalar(sunumlar, afişler) düzenlenecektir.	Temel Eğitim Şube Müdürlüğü	Temel Eğitim Şube Müdürlüğü
2.	'Bu benim kitabım' projesi il genelinde yaygınlaştırılacaktır.	Temel Eğitim Şube Müdürlüğü	Temel Eğitim Şube Müdürlüğü
3.	Okul öncesi kurum sayısı plan dönemi sonuna kadar 20 adet arttırılacaktır.	-Temel Eğitim Şube Müdürlüğü -İnşaat Emlak Şube Müdürlüğü	-İnşaat Emlak Şube Müdürlüğü
4.	-Kayseri ile okumak projesi ile öğrencilere okuma alışkanlığının artırılması sağlanacaktır.	-Temel Eğitim Şube Müdürlüğü -Strateji Geliştirme Şube Müdürlüğü	-Strateji Geliştirme Şube Müdürlüğü
5.	-Okullaşma oranlarının artırılması için öğretmen ve yöneticilere bilgilendirme çalışmaları yapılacaktır.	Özel Eğitim ve Rehberlik Şube Müdürlüğü	Özel Eğitim ve Rehberlik Şube Müdürlüğü
6.	-İmam hatip liseierinin eğitim kalitesi artırılacaktır.	-Din Öğretimi Şube Müdürlüğü	-Din Öğretimi Şube Müdürlüğü
7.	-'Yarın sizdeyiz' projesi ile ziyaret edilen veli sayısı arttırılacaktır.	-Strateji Geliştirme Şube Müdürlüğü	-Strateji Geliştirme Şube Müdürlüğü
8.	-Pansiyon imkânları arttırılacaktır. Pansiyon standartlarını iyileştirme çalışmaları yapılacaktır.	-Özel Öğretim Kurumları Şube Müdürlüğü -Destek Şube Müdürlüğü	-Özel Öğretim Kurumları Şube Müdürlüğü
9.	-9. Sınıflarda, sınıf tekrarının azaltılması için uygulamalar yaygınlaştırılacaktır.	-Ortaöğretim Şube Müdürlüğü -Mesleki ve Teknik Eğitim Şube Müdürlüğü -Din Öğretimi Şube Müdürlüğü	-Mesleki ve Teknik Eğitim Şube Müdürlüğü
10.	-Mesleki ve teknik eğitim imkânları hakkında farkındalık oluşturulacaktır.	-Mesleki ve Teknik Eğitim Şube Müdürlüğü	-Mesleki ve Teknik Eğitim Şube Müdürlüğü
11.	12.sınıf öğrencileri yükseköğrenime katılım ve nitelikli eğitim konusunda teşvik edilecektir.	Özel Eğitim ve Rehberlik Şube Müdürlüğü	Özel Eğitim ve Rehberlik Şube Müdürlüğü
12.	-Özel eğitime erişim ve nitelik arttırılacaktır.	-Özel Eğitim ve Rehberlik Şube Müdürlüğü -	-Özel Eğitim ve Rehberlik Şube Müdürlüğü
13.	- 'Yalnız değilsiniz' projesi kapsamında engelli öğrencilerle çalışmalar yapılacaktır.	-Strateji Geliştirme Şube Müdürlüğü -Özel Eğitim ve Rehberlik Şube Müdürlüğü	-Strateji Geliştirme Şube Müdürlüğü

14.	-Hayat boyu öğrenme fırsatları il genelinde daha çok duyurulacak ve yaygınlaştırılacaktır.25-64 yaş arası yetişkinlerde hayat boyu öğrenmeye katılım oranı arttırılacaktır.	Hayat Boyu Öğrenme Şube Müdürlüğü	Hayat Boyu Öğrenme Şube Müdürlüğü
15.	-Hayat boyu öğrenme kursları çeşitlendirilecektir.	Hayat Boyu Öğrenme Şube Müdürlüğü	Hayat Boyu Öğrenme Şube Müdürlüğü
16.			

TEMA: EĞİTİM VE ÖĞRETİME ERİŞİM

1.Stratejik Amaç

Bireylerin tüm eğitim ve öğretim faaliyetlerine katılmaları ve etkin bir şekilde tamamlamaları için ortam ve fırsat sağlamak

Örgün ve yaygın eğitimin her kademesinde plan dönemi sonuna kadar devamsızlık ve okul terklerini azaltmak

Performans Göstergeleri

	Performans Göstergeleri	Önceki Yıllar			Hedef
		2012	2013	2014	2019
1.	Örgün eğitimde 10 gün ve üzeri devamsız öğrenci oranı (%)		5,81	4,29	3,70
2.	Genel Ortaöğretimde örgün eğitim dışına çıkan öğrenci oranı (%)	5,27	5,10	4,82	4,4
3.	9.sınıflarda sınıf geçme oranı (%)			95	96,4
4.	Mesleki teknik liselerde okul terk oranı	7,30	6,20	4,85	4,4
5.	Sınıf tekrarı, okul terki ve devamsızlık oranlarının düşürülmesi için okul yöneticilerine yönelik yapılan bilgilendirme toplantıları sayısı	1	1	2	4
6.	RAM lar tarafından yapılan bilgilendirme sayısı	0	0	0	2

Hedefin mevcut durumu?

Örgün eğitim kurumlarında eğitim alan öğrencilerimizin 12 yıllık zorunlu eğitim basamaklarını tamamlamaları gerekmektedir. Bu kapsamda ilimiz öğrencilerinin içerisinde düzenli devamsızlık yapanların oranı 2012 yılından itibaren düşüşe geçmiş olup e okuldan alınan veriler 2014 yılı itibari ili ilimizde devamsız öğrencilerin oranının %4,29 kadar düştüğünü görmekteyiz. Genel ortaöğretimde okul terki oranı 4,82 oranına kadar çekilmiş olup 3 yılda 0,45 puanlık düşüş görülmektedir. Bu terkler arasında analizler sonucunda ise en çok 9. Sınıf öğrencilerinin okul terkine meyilli oldukları görülmektedir. Bu nedenle ilimizde bulunana RAM lar aracılığı ile Yönetici-Öğretmen ve Velilere yönelik olarak rehberlik ve yönlendirme faaliyetleri artırılmaktadır. Bu faaliyetler sonucunda okul terklerinde aşağı yönlü bir ivme oluşmuş bulunmaktadır.

Tedbirler

	Tedbir	Sorumlu Birimler	Koordinatör Birim
1.	Öğrencilerin okula devamlarını artırmak için ilçelerde rehberlik servisleri tarafından devamsızlığı önleme faaliyetleri kapsamında veli-okul-öğrencilere yönelik bilgilendirme faaliyetleri yapılacaktır.	Özel Eğitim ve Rehberlik Şube Müdürlüğü	Özel Eğitim ve Rehberlik Şube Müdürlüğü
2.	-Devamsızlık takibine ilişkin ilçe durum raporları hazırlanacaktır.	-Temel Eğitim Şube Müdürlüğü -Ortaöğretim Şube Müdürlüğü -Mesleki ve Teknik Eğitim Şube Müdürlüğü -Özel Eğitim ve Rehberlik Şube Müdürlüğü	-Özel Eğitim ve Rehberlik Şube Müdürlüğü
3.	-Ortaöğretimde sınıf tekrarına ilişkin mevcut durum analizleri gerçekleştirilecektir.	-Ortaöğretim Şube Müdürlüğü -Mesleki ve Teknik Eğitim Şube Müdürlüğü -Din Öğretimi Şube Müdürlüğü	-Ortaöğretim Şube Müdürlüğü
4.	-Ortaöğretimde devamsızlık nedenleri konusunda araştırma yapılacaktır.	-Ortaöğretim Şube Müdürlüğü -Mesleki ve Teknik Eğitim Şube Müdürlüğü -Din Öğretimi Şube Müdürlüğü	-Din Öğretimi Şube Müdürlüğü
5.	Sınıf tekrarı, okul terki ve devamsızlık oranlarının düşürülmesi için okul yöneticilerine yönelik RAM tarafından bilgilendirme toplantıları yapılacaktır.	Özel Eğitim ve Rehberlik Şube Müdürlüğü	Özel Eğitim ve Rehberlik Şube Müdürlüğü

TEMA: EĞİTİM-ÖĞRETİMDE KALİTE

2. Stratejik Amaç

Örgün ve yaygın eğitimden yararlanan bütün bireylere ulusal ve uluslararası ölçütlerde bilgi ve davranışın kazandırılması ile girişimci, özgüven sahibi, sorumluluklarının farkında, öğrenmeye açık bireylerin yetişmesine imkân sağlamak

2.1.Stratejik Hedef

Öğrencilerin sosyal gelişimlerini ve akademik başarılarını destekleyecek faaliyetlere katılım oranını artırmak

Performans göstergeleri

	Performans Göstergesi	Önceki Yıllar			Hedef
		2012	2013	2014	2019
1.	Yükseköğretime Geçiş Sınavındaki net ortalaması	Türkçe			
		Temel Matematik			
		Sosyal Bilimler			
		Fen Bilimleri			
2.	Disiplin cezası alan öğrenci sayısı	7	--	--	0
3.	Beyaz Bayrak sertifikasına sahip okul sayısı	1	1	1	9
4.	Beslenme Dostu Okul Sertifikasına sahip okul sayısı	--	--	--	2
5.	2,3,4 sınıflarda uygulanan "yemekte denge eğitimi" "projesine katılan okul sayısı	--	--	--	5
6.	Fatih projesinde eğitim alan öğretmen sayısı	--	--	6	120

7.	“Bu benim eseri” proje yarışmalarına katılan okul sayısı		--	--	--	3
8.	Fatih projesi uygulanan kurum sayısı		--	--	2	15
9.	Fatih projesi kapsamında dağıtılan toplam tablet sayısı		--	--	149	2500

Hedefin mevcut durumu?

Öğrencilerin sosyal gelişimlerini ve akademik başarılarını destekleyecek faaliyetlere katılım oranını artırmak amacı ile belirlenen bu hedefte ilimizde eğitim alan öğrencilerin 21. Yy da ki bireyler arasında seçkin ve lider olarak yetişmelerini sağlayabilmektir. Akademik başarının dünyamızda artık tek başına yeterli olmadığı kabul edilmektedir. Öğrencinin almış olduğu özgüven, liderlik, başarabilme kabiliyeti gibi alanlarda kendisini yetiştirmesi arzulanmaktadır. 2010-2014 stratejik planımızda ki vizyonumuza ulaşabilmek için ortaya koyduğumuz sosyal ve kültürel faaliyetlerle desteklemiş bir eğitim sistemini benimsemekteyiz.

İl MEM öncülüğünde şuanda 20 e yakın proje düzenlenmektedir. 2013 yılında başlangıcını yaptığımız “ Yazarlar Okurları ile Buluşuyor, Kayseri ile Okumak, Değerler Şehri Kayseri, Geçmişim Geleceğimdir, Keşfet Kendini vb..” projeleri ile öğrencilerimizin eğitime destek verilmeye çalışılmaktadır. Her öğrenci mutlaka bir sosyal etkinlikte yer almalı düşüncesi ile yola çıkmaktayız. Keşfet kendini projesi kapsamında 13160(aynı öğrenci birçok projeye katılıyor) öğrencinin eğitim öğretim yılında etkinliklere katıldığı görülmektedir. Bu ise her öğrencimizin yılda 2 defa sosyal etkinliklere katılmakta olduğunu göstermektedir. Kayseri okuyor kapsamında öğrencilerimiz 2013 yılından beri 1.5 milyon sayfadan fazla kitap okumuştur

Tedbirler

	Tedbir	Sorumlu Birimler	Koordinatör Birim
1.	-İlkokula başlayan çocukların okul öncesi eğitim almalarını destekleyici çalışmalar yapılacaktır.	Temel Eğitim Şube Müdürlüğü	Temel Eğitim Şube Müdürlüğü
2.	-Öğretmenler ve öğrenciler daha fazla sosyal etkinlik yapılması konusunda teşvik edilecektir.	-Temel Eğitim Şube Müdürlüğü -Mesleki ve Teknik Eğitim Şube Müdürlüğü -Ortaöğretim Şube Müdürlüğü -Din Öğretimi Şube Müdürlüğü -Özel Eğitim ve Rehberlik Şube Müdürlüğü	-Temel Eğitim Şube Müdürlüğü -Mesleki ve Teknik Eğitim Şube Müdürlüğü -Ortaöğretim Şube Müdürlüğü -Din Öğretimi Şube Müdürlüğü
3.	-‘Keşfet kendini’ projesi ile öğrencilerin ilgi ve yeteneklerine göre sosyal etkinliklere katılmaları	-Temel Eğitim Şube Müdürlüğü -Strateji Geliştirme Şube Müdürlüğü	-Strateji Geliştirme Şube Müdürlüğü

	sağlanacaktır. Yvts sistemine veri girişi ile takibi sağlanacaktır.		
4.	-Öğrencinin akademik başarısını destekleyici kurs programları açılacaktır.	-Temel Eğitim Şube Müdürlüğü Ortaöğretim Şube Müdürlüğü -Din Öğretimi Şube Müdürlüğü -Mesleki ve Teknik Eğitim Şube Müdürlüğü	-Ortaöğretim Şube Müdürlüğü
5.	-‘Değerler şehri Kayseri’ projesi ile öğrencilerin değerler eğitimi çalışmaları arttırılacaktır.	-Strateji Geliştirme Şube Müdürlüğü	-Strateji Geliştirme Şube Müdürlüğü
6.	-‘Geçmişim geleceğim’ projesi ile tarihi mekânlarda ders alan öğrencilerin sosyal etkinliklere katılımı pekiştirilecektir.	-Strateji Geliştirme Şube Müdürlüğü	-Strateji Geliştirme Şube Müdürlüğü
7.	Pilot okullarda yürütülen STEM projesi kapsamında öğrencilerin girişimci, özgüven sahibi, ulusal ve uluslararası bazda yetiştirilmesine katkı sağlamak	-Strateji Geliştirme Şube Müdürlüğü	-Strateji Geliştirme Şube Müdürlüğü
8.	-MEB projesi olan “Yemekte denge eğitimi” projesini 2017 yılına kadar pilot okullarımızda uygulamak	-Temel Eğitim Şube Müdürlüğü	-Temel Eğitim Şube Müdürlüğü
9.	-AB 2014-2020 ortaklık fonlarından yararlanılacaktır.	-Strateji Geliştirme Şube Müdürlüğü	-Strateji Geliştirme Şube Müdürlüğü
10.	-Mesleki gelişim ve ilerlemeyi sağlayacak hizmet içi faaliyetler arttırılacaktır.	-İnsan Kaynakları Şube Müdürlüğü	-İnsan Kaynakları Şube Müdürlüğü
11.	-Öğretmenlerin ihtiyaçları doğrultusunda eğitim almaları sağlanacaktır.	-İnsan Kaynakları Şube Müdürlüğü	-İnsan Kaynakları Şube Müdürlüğü
12.	-Öğretmenlerin mesleki gelişimlerine katkı sağlamak için paydaşlarla çalışmalar yapılacaktır.(ör: üniversite)	-İnsan Kaynakları Şube Müdürlüğü	-İnsan Kaynakları Şube Müdürlüğü
13.	-Öğretmenlerin özel eğitime gereksinim duyan bireyler hakkında bilgi ve becerileri geliştirilecektir.	-Özel Eğitim ve Rehberlik Şube Müdürlüğü	-İnsan Kaynakları Şube Müdürlüğü
14.	-Başarıyı artırmak için mentor öğretmenlik uygulaması yaygınlaştırılacaktır.	-Özel Eğitim ve Rehberlik Şube Müdürlüğü	-Özel Eğitim ve Rehberlik Şube Müdürlüğü
15.	-Teknoloji okuryazarı öğretmen sayısı arttırılacaktır.	-Bilgi İşlem ve Eğitim Teknolojileri Şube Müdürlüğü -İnsan Kaynakları Şube Müdürlüğü	-Bilgi İşlem ve Eğitim Teknolojileri Şube Müdürlüğü

16.	-Öğrenciler sosyal, kültürel faaliyetlere katılmaları için teşvik edilecektir.	-Özel Eğitim ve Rehberlik Şube Müdürlüğü -Strateji Geliştirme Şube Müdürlüğü	-Strateji Geliştirme Şube Müdürlüğü
17.	-Okullar öğrencilerin sosyal faaliyetleri gerçekleştirebilecekleri ortamlar haline getirilecektir.	-Destek Şube Müdürlüğü -İnşaat Emlak Şube Müdürlüğü	-Destek Şube Müdürlüğü
18.	-İlimizde düzenlenecek olan kitap fuarı ve sergilere öğrencilerimizin katılımı teşvik edilecektir.	-Destek Şube Müdürlüğü	-Destek Şube Müdürlüğü
19.	-E-içeriğin kullanılmasına yönelik eğitimler ve yaygınlaştırma çalışmaları yapılacaktır.	-Bilgi İşlem ve Eğitim Teknolojileri Şube Müdürlüğü	-Bilgi İşlem ve Eğitim Teknolojileri Şube Müdürlüğü
20.	-Fatih projesi materyallerinin güncel tutulması ve taleplerin karşılanması sağlanacaktır.	-Bilgi İşlem ve Eğitim Teknolojileri Şube Müdürlüğü	-Bilgi İşlem ve Eğitim Teknolojileri Şube Müdürlüğü
21.	-Hazırlanan program ve materyallere ilişkin paydaşlardan görüş ve öneriler alınacaktır.	-Bilgi İşlem ve Eğitim Teknolojileri Şube Müdürlüğü	-Bilgi İşlem ve Eğitim Teknolojileri Şube Müdürlüğü
22.	-Geçmişim geleceğim projesi kapsamında hazırlanan "Kayseri Kitabı" ile öğretmenlerimizin ve öğrencilerimizin şehrimizin yaşam kültürü, sosyal değerleri ve kültürel mirası hakkında bilgi sahibi olması sağlanacaktır.	-Strateji Geliştirme Şube Müdürlüğü	-Strateji Geliştirme Şube Müdürlüğü
23.	-Yerel hibe fonları kullanılarak öğretmenlerin, mesleki eğitimlerini geliştirmede öğretim programları ve materyallerinde kullanması sağlanacaktır.	-İnsan Kaynakları Şube Müdürlüğü	-Strateji Geliştirme Şube Müdürlüğü

2.2.Stratejik Hedef

İşgücü piyasasının talep ve beklentileri ile uyumlu bireyler yetiştirerek istihdam edilebilirliklerini artırmak

Performans Göstergeleri

	Performans Göstergesi	Önceki Yıllar			Hedef
		2012	2013	2014	2019
1.	Sektörle işbirliği protokolü kapsamında eğitim alan veya istihdam edilen birey sayısı	0	0	0	0
2.	Rehberlik ve araştırma merkezlerince yapılan mesleki yönlendirme desteği alan öğrenci sayısı	0	0	0	0
3.	Merkezi hizmet içi eğitime kabul edilen öğretmen sayısı	0	0	0	0
4.	İŞKUR kariyer günlerine katılan okul sayısı	0	0	0	0
5.	İlçemizdeki HEM merkezleri aracılığıyla eğitim alan kadın kursiyer sayısının tüm kursiyerlere oranı	0	0	0	0

Hedefin mevcut durumu?

Mesleki teknik eğitim ve kapasitesinin kullanımı 2014 yılı itibari ile gelişme göstermektedir. İlçemizde Mesleki ve Teknik Eğitim Merkezi (METEM) kurulmuştur. Klasik mesleki eğitim dalları yerine öğrencilerimize alternatif mesleklerin sunulması temel politikası ile hareket edilmektedir. Öğrencilerimizin mesleki yönlendirmelerinde özellikle 8. Sınıf ve 9. Sınıf öğrencileri önem kazanmakta ve rehberlik yapılan birey sayısında artış gözlenmektedir.

Tedbirler

	Tedbir	Sorumlu Birimler	Koordinatör Birim
1.	-Mesleki ve teknik eğitimi tanıtmak ve faaliyetleri arttırmak için eğitim günleri düzenlenecektir.	-Hayat Boyu Öğrenme Şube Müdürlüğü -Mesleki ve Teknik Eğitim Şube Müdürlüğü -Özel Eğitim ve Rehberlik Şube Müdürlüğü	-Mesleki ve Teknik Eğitim Şube Müdürlüğü
2.	-Meslek öğretmenlerinin iş gücü piyasasını takip etmeleri için paydaşların katkılarıyla hizmet içi eğitimler düzenlenecektir.	-Mesleki ve Teknik Eğitim Şube Müdürlüğü -İnsan Kaynakları Şube Müdürlüğü	-Mesleki ve Teknik Eğitim Şube Müdürlüğü

3.	-Bireyin kişisel özellikleri uygun meslekler seçebilmesi ve istihdam alanlarını öğrenebilmesi için rehberlik çalışmaları arttırılacaktır.	-Özel Eğitim ve Rehberlik Şube Müdürlüğü	-Özel Eğitim ve Rehberlik Şube Müdürlüğü
4.	İŞKUR tarafından düzenlenen kariyer günleri fuarına 8.sınıf öğrencileri ve meslek lisesi öğrencilerinin katılımları sağlanacaktır.	-Mesleki ve Teknik Eğitim Şube Müdürlüğü -Hayat Boyu Öğrenme Şube Müdürlüğü	-Mesleki ve Teknik Eğitim Şube Müdürlüğü
5.	-İlçemizdeki HEM merkezi aracılığıyla eğitim alan kadın kursiyer sayısı arttırılacaktır.	-Hayat Boyu Öğrenme Şube Müdürlüğü	-Hayat Boyu Öğrenme Şube Müdürlüğü

2.3.Stratejik Hedef

Eğitimde yeni ve etkili teknikleri kullanarak öğrencilerin yabancı dil becerilerini artırmak ve daha çok öğrenci ile öğretmeni uluslar arası projelerde aktif kılmak

Performans göstergeleri

	Performans Göstergesi	Önceki Yıllar			Hedef
		2012	2013	2014	2019
1.	Uluslar arası hareketlilik programlarına/projelerine katılan öğretmen sayısı	0	0	0	0
2.	Uluslar arası hareketlilik programlarına/projelerine katılan öğrenci sayısı	0	0	0	0
3.	UA projelerinde uygulanan proje sayısı	0	0	0	0
4.	Yerel yönetimlerle ve üniversitelerle yapılan işbirliği sayısı	0	0	0	0

Hedefin mevcut durumu?

İlçemizde Öğrenci ve öğretmenlerin uluslararası hareketliliklerde rol almasını sağlayarak öğrencilerin yabancı dil becerilerinin artması hedeflenmektedir.

Tedbirler

	Tedbir	Sorumlu Birimler	Koordinatör Birim
1.	-Yurt dışında eğitim ve diğer faaliyetler için öğrencilerin ulusal ve uluslar arası kaynaklardan faydalanması desteklenecektir.	-Strateji Geliştirme Şube Müdürlüğü -Temel Eğitim Şube Müdürlüğü -Ortaöğretim Şube Müdürlüğü -Mesleki ve Teknik Eğitim Şube Müdürlüğü	-Strateji Geliştirme Şube Müdürlüğü

2.	-Ulusal ve uluslararası hareketlilik için fon sağlayan kuruluşlarla çalışmalar arttırılacaktır.	-Strateji Geliştirme Şube Müdürlüğü -Temel Eğitim Şube Müdürlüğü -Ortaöğretim Şube Müdürlüğü -Mesleki ve Teknik Eğitim Şube Müdürlüğü	-Strateji Geliştirme Şube Müdürlüğü
3.	-E-Twinning bilgilendirme toplantıları yapılacaktır.	-Strateji Geliştirme Şube Müdürlüğü	-Strateji Geliştirme Şube Müdürlüğü
4.	-İlimizde yerel yönetimlerle ve üniversitelerle işbirliği artırılarak öğrencilerimizin yabancı dil eğitimleri almaları için projeler üretilecektir.	-Strateji Geliştirme Şube Müdürlüğü	-Strateji Geliştirme Şube Müdürlüğü

TEMA: KURUMSAL KAPASİTE

3. Stratejik Amaç

Eğitime erişimi kolaylaştıracak ve eğitimde kaliteyi artıracak kurumsal kapasiteyi oluşturmak için beşeri, fiziki, mali altyapıyı iyileştirmek, yönetim ve organizasyon yapısını güçlendirmek ve enformasyon teknolojilerini etkin kullanmak

3.1.Stratejik Hedef

Müdürlüğümüzde görev tanımlarına uygun bir şekilde istihdam edilen personelin, becerilerinin ve performanslarının geliştirildiği, kariyer yönetiminin uygulandığı bir insan kaynakları yönetim yapısını plan dönemi sonuna kadar oluşturmak

Performans Göstergeleri

No	Gösterge	Önceki Yıllar			Hedef	
		2012	2013	2014	2019	
1	Öğretmen başına düşen öğrenci sayısı	Okul öncesi	16	16	16	15
		İlk okul	14	14	15	15
		Orta okul	16	12	15	15
		Genel Orta Öğt	13	15	15	15
		Mesleki Orta öğretim	12	10	10	15
6	Asil yönetici sayısının toplam yönetici sayısına oranı (%)	92,26	94,18	90,79	96	
7	Ücretli öğretmen sayısının toplam öğretmen sayısına oranı (%)	48	47	47	10	
13	Gerçekleştirilen kurum dışı eğitim sayısı	0	0	0	1	
14	Yüksek lisans yapan personel sayısı	3	4	4	10	
15	Doktora yapan personel sayısı					

Hedefin mevcut durumu?

Eğitim ve Öğretim faaliyetinin bir bütün olduğunu düşünen Yeşilhisar İlçe Milli Eğitim Müdürlüğü olarak çalışanlarımızın tamamının kariyerlerinin geliştirilmesi ve Mesleki yeterliliklerinin artırılması hedeflenmektedir. 250'ye yakın olan çalışan öğretmen ve idareci sınıfının eğitimlerinin artırılması desteklenmektedir. İlçemizdeki asil yönetici oranında % 92 yakın bir orana ulaşılmış olup sayının artırılması ve kurumların liderlik fonksiyonlarının ve karar alma mekanizmalarının harekete geçirilmesi desteklenmektedir. Kadın yöneticilerin eğitim ve öğretim ortamlarında ilgili mevzuat çerçevesinde pozitif ayrımcılık yapılmaktadır. Öğretmenlerin hizmet içi eğitimlere katılımları teşvik edilmekle beraber zorunlu bir mekanizma bulunmamaktadır. Her personelin imkanlar dahilinde yılda bir defa eğitim alması

hedeflenmektedir. Personelin eğitiminde uzmanlaşması desteklenmekte olup üniversitelerin Y.Lisans ve Doktora programlarına katılımları teşvik edilmektedir.

Tedbirler

	Tedbir	Sorumlu Birimler	Koordinatör Birim
1.	-Hizmet içi faaliyetler; ihtiyaçlar doğrultusunda uygun etkinliklerle fayda-maliyet analizleri gözetilerek planlanacaktır.	-İnsan Kaynakları Şube Müdürlüğü	-İnsan Kaynakları Şube Müdürlüğü
2.	-Yöneticilere uygulanacak hizmet içi programlarla hizmet kalitesinin artırılması sağlanacaktır.	-İnsan Kaynakları Şube Müdürlüğü	-İnsan Kaynakları Şube Müdürlüğü
3.	-Personelin çalışma motivasyonu ve iş tatminini artırmaya yönelik tedbirler alınacaktır.	Bütün Birimler	-İnsan Kaynakları Şube Müdürlüğü
4.	-Kurum dışı eğitim olanakları geliştirilerek personelin bu eğitimlere katılımı teşvik edilecektir.	-İnsan Kaynakları Şube Müdürlüğü	-İnsan Kaynakları Şube Müdürlüğü
5.	-Lisansüstü ve doktora eğitim teşvik edilerek, lisansüstü eğitim yapmış personel sayısı artırılabilecektir.	-İnsan Kaynakları Şube Müdürlüğü	-İnsan Kaynakları Şube Müdürlüğü

3.2. Stratejik Hedef

Günümüzün gerekliliklerine uygun şekilde hazırlanmış eğitim ortamlarını imkânlar doğrultusunda plan dönemi sonuna kadar kazandırmak ve verimli bir mali yönetim yapısı oluşturmak

Performans Göstergeleri

No	Gösterge	Önceki Yıllar			Hedef	
		2012	2013	2014	2019	
1	Derslik Başına Düşen Öğrenci Sayısı	Okulöncesi	11	13	13	15
		İlkokul	9	28	24	24
		Ortaokul	32	22	23	23
		Genel Ortaöğretim	16	18	22	22
		Meslek. Eğitim	22	14	11	20
2	İkili eğitim Yapan ilkokul Oranı	5.5	5.5	5.5	0	
3	İkili eğitim Yapan Ortaokul Oranı	0	0	0	0	

4	Spor salonu olan okul sayısı		0	0	0	1
5	Çok amaçlı salon veya konferans salonu olan okul sayısı		2	2	2	3
6	Kütüphanesi olan okul sayısı		0	0	0	1
7	Deprem tahkikatı sonucu güçlendirilme gerekliliği tespit edilen eğitim binalarından güçlendirilmesi yapılanların sayısı		0	0	0	2
8	Engellilerin kullanımına yönelik düzenleme yapılan okul veya kurum sayısı		3	4	3	10
9	Özel öğretim teşviki kontenjanı yaralanan öğrenci sayısı		-	-	0	
10	Okul ve derslik yapımı ile büyük onarımlar için hayırsever yardım miktarı					100.000
11	Yapılan eğitim tesisi sayısı		0	0	0	2
12	Yapılan derslik sayısı		0	0	0	24
13	Fiziki imkânları iyileştirilen ve alt yapı eksiklikleri giderilen kurum sayısı		1	1	4	10
14	Donatımı yapılan eğitim tesisi sayısı		0	0	0	10
15	Özel öğrenci yurt sayısı		1	1	1	1

Hedefin mevcut durumu?

Tedbirler

	Tedbir	Sorumlu Birimler	Koordinatör Birim
1.	- Okul ve kurumlarımızın ders ve laboratuvar araç-gereçleri, makine-teçhizat dâhil her türlü donatım malzemesi ihtiyaçlarını, öğretim programlarına ve teknolojik gelişmelere uygun olarak zamanında karşılanması sağlanacaktır.	-İnşaat Emlak Şube Müdürlüğü -Destek Şube Müdürlüğü	-Destek Şube Müdürlüğü

2.	- Okulların yapım ve donatımına yönelik hayırsever vatandaşları teşvik edecek kampanyalar düzenlenecektir.	-İnşaat Emlak Şube Müdürlüğü -özel büro	-İnşaat Emlak Şube Müdürlüğü
3.	- Yerel yönetimlerin eğitime olan katkılarından yararlanarak okullarımızın fiziki ortamlarının yenilenmesi sağlanacaktır.	İnşaat Emlak Şube Müdürlüğü -özel büro	İnşaat Emlak Şube Müdürlüğü
4.	-Özel öğrenci yurtlarının kalitesi arttırılacaktır.	-Özel Öğretim Kurumları Şube Müdürlüğü	-Özel Öğretim Kurumları Şube Müdürlüğü

3.3.Stratejik Hedef

Kurumsal yapının güçlendirilmesi adına bürokrasinin azaltıldığı, katılımcı, çoğulcu, performans yönetim sistemine dayalı yönetim ve organizasyon yapısını plan dönemi sonuna kadar oluşturmak

Performans Göstergeleri

No	Gösterge	Önceki Yıllar			Hedef
		2012	2013	2014	2019
1.	Müdürlüğümüzün idari iş ve eylemlerinden kaynaklanan davaların kazanma sayısı	0	0	0	
2.	Yetki devri yapılan hizmet sayısı	0	0	0	5
3.	Rehberlik ve denetim yapılan resmi kurum sayısı				
4.	Rehberlik ve denetim yapılan özel kurum sayısı				

Hedefin mevcut durumu?

Yönetişim kavramının güçlendiği eğitim ortamlarında katılım temelli liderlik ön plana çıkmaya başlamaktadır. Takım çalışması yapan kurumlarda liderin öngörülere doğrultusunda yapılan çalışmalarda tabana yayılan etkinlikler sayesinde iletişim artmaktadır. Yönetici pozisyonunda çalışanlar arasında bayan sayısının 2014 yılında gerilediği görülmekle beraber 4 yöneticimizin çalıştığı görülmektedir..

UA projelere katılan personel ve öğrenci sayısının artırılması desteklenecektir. Bu sayede farklı ülkelerdeki eğitim uygulamalarını gören bireylerin vizyonerliğinin artacağı düşünülmektedir. Bu kapsamda İlçe MEM Strateji Şubesi tarafından rehberlik ve yönlendirme hizmetleri arttırılacaktır.

Tedbirler

Tedbir	Sorumlu Birimler	Koordinatör Birim
--------	------------------	-------------------

1.	-Gereksiz bürokrasiye sebep olan durumlar sadeleştirilecek ve hizmet sunumunda kolaylık ve süratlilik prensibinde güncelleştirilecektir.	İnsan Kaynakları	İnsan Kaynakları
2.	-Daha fazla sayıda hizmetin elektronik ortama aktarılması sağlanacaktır.	-Bilgi İşlem ve Eğitim Teknolojileri Şube Müdürlüğü	-Bilgi İşlem ve Eğitim Teknolojileri Şube Müdürlüğü
3.	-Okullarda hizmet ve kalite standartlarının belirlenerek, kalite yönetim sisteminin kurulması ve değerlendirme modelleri ile performansların izlenmesi sağlanacaktır.	-Strateji Geliştirme Şube Müdürlüğü	-Strateji Geliştirme Şube Müdürlüğü
4.	-Stratejik planda oluşturulan amaçlar, hedefler ve stratejiler doğrultusunda, ilçelerin ve okulların performansları izlenecektir.	-Strateji Geliştirme Şube Müdürlüğü	-Strateji Geliştirme Şube Müdürlüğü
5.	- Projelerin, teklifi, yazımı, yürütülmesi ve sürdürülebilirliği başta olmak üzere tüm süreçlerin etkin yönetimi sağlanacaktır.	-Strateji Geliştirme Şube Müdürlüğü	-Strateji Geliştirme Şube Müdürlüğü
6.	İhtiyaç alanlarına göre en uygun projelerin belirlenmesi ve uygulamaya konulması sağlanacaktır. Biten projelerin iyi uygulamalarının yaygınlaştırılması ve sürdürülebilirliği adına gereken çalışmalar yapılacaktır.	-Strateji Geliştirme Şube Müdürlüğü	-Strateji Geliştirme Şube Müdürlüğü
7.	-Özel sektörün eğitime yatırım ve desteğinin artırılması amacıyla katılımçılık ve işbirliği faaliyetleri arttırılacaktır.	Özel Öğretim Kurumları Şube Müdürlüğü	Özel Öğretim Kurumları Şube Müdürlüğü
8.	-Kongre, çalıştay gibi faaliyetlerle kurumlar arası iletişim arttırılacaktır. Yapılan çalışmalarla ilgili üniversiteler, sivil toplum kuruluşları ve uzman kurumlardan görüş ve öneriler alınacaktır.	-Strateji Geliştirme Şube Müdürlüğü	-Strateji Geliştirme Şube Müdürlüğü
9.	-Kurumsal hizmetlerin kalite standartları belirlenerek kurumların ölçülebilirliği sağlanacaktır.	-Strateji Geliştirme Şube Müdürlüğü	-İnsan Kaynakları Şube Müdürlüğü
10.	-Müdürlüğümüze bağlı kurumların yeni denetim ve rehberlik mevzuatına göre yapılacak olan denetim ve rehberlik çalışmaları ile kurumsal kapasitenin geliştirilmesi ve iş ve	-Eğitim Denetmenleri Başkanlığı	-Eğitim Denetmenleri Başkanlığı

	işlemlerin mevzuata uygun yapılması sağlanacaktır.		
11.	-Müdürlüğümüze bağlı olarak çalışan maarif müfettişlerine, yeni rehberlik ve denetim anlayışı kapsamında mesleki eğitimler düzenlenecektir.	-İnsan Kaynakları Şube Müdürlüğü	-Eğitim Denetmenleri Başkanlığı

3.4.Verilerin elektronik ortamda toplanması, analizi ve paylaşımı sağlanarak enformasyon teknolojilerinin kullanımını plan dönemi sonuna kadar artırmak.

Performans Göstergeleri

No	Gösterge	Önceki Yıllar			Hedef
		2012	2013	2014	2019
1	YVTS(Yerel Veri Tabanı Sistemi) ile takip edilen proje sayısı	4	6	6	11

Hedefin ne olduğu ve neden gereksinim duyulduğu?

İmkânları her geçen gün gelişen ve yenilenen enformasyon teknolojilerinden Müdürlüğümüzün yararlanmasını sağlamak.

Hedefin mevcut durumu?

2012 yılında faaliyete geçirilen YVTS veri tabanı; Okul-İlçe MEM ve İl MEM birimlerince gerçekleştirilen ve takibi yapılan projelerin yazılımlarının veri tabanına aktarılması ile ortaya çıkmıştır. ASP.NET kod sisteminde yazılan program ile verilerin süzülmesi gerçekleştirilmekte ve Android yazılımlar ile mobil telefonlarda da kullanım sağlanmaktadır. Verileri her ayın 30 kadar okullar tarafından girilen sistemde İl, İlçe ve okul kullanıcıları gerekli bilgilere yazışma yapmadan ulaşabilmekte ve verinin sağlıklı ortamda tutulması gerçekleşmektedir.

Neyin elde edilmesinin umulduğu? (Sonuç)

Okul ve kurumların teknolojik donanımlarının tamamlanarak hizmet kalitesinin artırılması ve güvenilir veri akışının sağlanması hedeflenmektedir.

Tedbirler

Tedbir	Sorumlu Birimler	Koordinatör Birim
--------	------------------	-------------------

1.	YVTS(Yerel veri tabanı sistemi) kullanımının arttırılmasıyla güvenli veri toplama gerçekleştirilecektir.	-Strateji Geliştirme Şube Müdürlüğü	-Strateji Geliştirme Şube Müdürlüğü
2.	-Elektronik modüller teknolojik gelişmelere göre güncellenecektir.	-Bilgi İşlem ve Eğitim Teknolojileri Şube Müdürlüğü	-Bilgi İşlem ve Eğitim Teknolojileri Şube Müdürlüğü
3.	-Tüm kurumlarda teknolojik gelişmeler doğrultusunda internet hızının artırılması sağlanacaktır.	-Bilgi İşlem ve Eğitim Teknolojileri Şube Müdürlüğü	-Bilgi İşlem ve Eğitim Teknolojileri Şube Müdürlüğü
4.	- Personelin teknolojik okuryazarlık düzeyi arttırılacaktır.	-Bilgi İşlem ve Eğitim Teknolojileri Şube Müdürlüğü	-Bilgi İşlem ve Eğitim Teknolojileri Şube Müdürlüğü

IV. BÖLÜM

MALİYETLENDİRME

2015-2019 YEŞİLHİSAR İLÇE MİLLÎ EĞİTİM MÜDÜRLÜĞÜ STRATEJİK PLANI TAHMİNİ GELİR VE GİDER BÜTÇESİ

	BİRİM	2012	2013	2014	2015	2016	2017	2018	2019
GELİR	İNŞAAT-YATIRIM								
GİDER	İNŞAAT-YATIRIM								
GELİR	CARİ GELİR								
GİDER	CARİ GİDER								
GELİR	TAŞIMALI EĞİTİM	656.871	992.986	1.207.788	1.334.866	1.485.000	1.635.000	1.795.000	1.974.000
GİDER	TAŞIMALI EĞİTİM	656.871	992.986	1.207.788	1.334.866	1.485.000	1.635.000	1.795.000	1.974.000
TOPLAM GELİR		656.871	992.986	1.207.788	1.334.866	1.485.000	1.635.000	1.795.000	1.974.000
TOPLAM GİDER		656.871	992.986	1.207.788	1.334.866	1.485.000	1.635.000	1.795.000	1.974.000

V. BÖLÜM

İZLEME ve DEĞERLENDİRME

YEŞİLHISAR İLÇE MEM 2015-2019 STRATEJİK PLANI İZLEME VE DEĞERLENDİRME MODELİ

5018 sayılı Kamu Mali Yönetimi ve Kontrol Kanununun amaçlarından biri; kalkınma planları ve programlarda yer alan politika ve hedefler doğrultusunda kamu kaynaklarının etkili, ekonomik ve verimli bir şekilde elde edilmesi ve kullanılmasını, hesap verebilirliği ve malî saydamlığı sağlamak üzere, kamu malî yönetiminin yapısını ve işleyişini düzenlemektir.

Bu amaç doğrultusunda kamu idarelerinin; stratejik planlar vasıtasıyla, kalkınma planları, programlar, ilgili mevzuat ve benimsedikleri temel ilkeler çerçevesinde geleceğe ilişkin misyon ve vizyonlarını oluşturması, stratejik amaçlar ve ölçülebilir hedefler saptaması, performanslarını önceden belirlenmiş olan göstergeler doğrultusunda ölçmesi ve bu sürecin izleme ve değerlendirmesini yapmaları gerekmektedir.

Bu kapsamda Müdürlüğümüz 2015-2019 dönemine ilişkin kalkınma planları ve programlarda yer alan politika ve hedefler doğrultusunda kaynaklarının etkili, ekonomik ve verimli bir şekilde elde edilmesi ve kullanılmasını, hesap verebilirliği ve saydamlığı sağlamak üzere 2015-2019 Stratejik Planı'nı hazırlamıştır. Hazırlanan planın gerçekleşme durumlarının tespiti ve gerekli önlemlerin zamanında ve etkin biçimde alınabilmesi için Yeşilhisar İlçe Milli Eğitim Müdürlüğü 2015-2019 Stratejik Planı İzleme ve Değerlendirme Modeli geliştirilmiştir.

İzleme, stratejik plan uygulamasının sistematik olarak takip edilmesi ve raporlanmasıdır. Değerlendirme ise, uygulama sonuçlarının amaç ve hedeflere kıyasla ölçülmesi ve söz konusu amaç ve hedeflerin tutarlılık ve uygunluğunun analizidir.

Yeşilhisar İlçe Milli Eğitim Müdürlüğü 2015-2019 Stratejik Planı İzleme ve Değerlendirme Modeli'nin çerçevesini;

1. 2015-2019 Stratejik Planı ve performans programlarında yer alan performans göstergelerinin gerçekleşme durumlarının tespit edilmesi,
2. Performans göstergelerinin gerçekleşme durumlarının hedeflerle kıyaslanması,
3. Sonuçların raporlanması ve paydaşlarla paylaşımı,
4. Gerekli tedbirlerin alınması

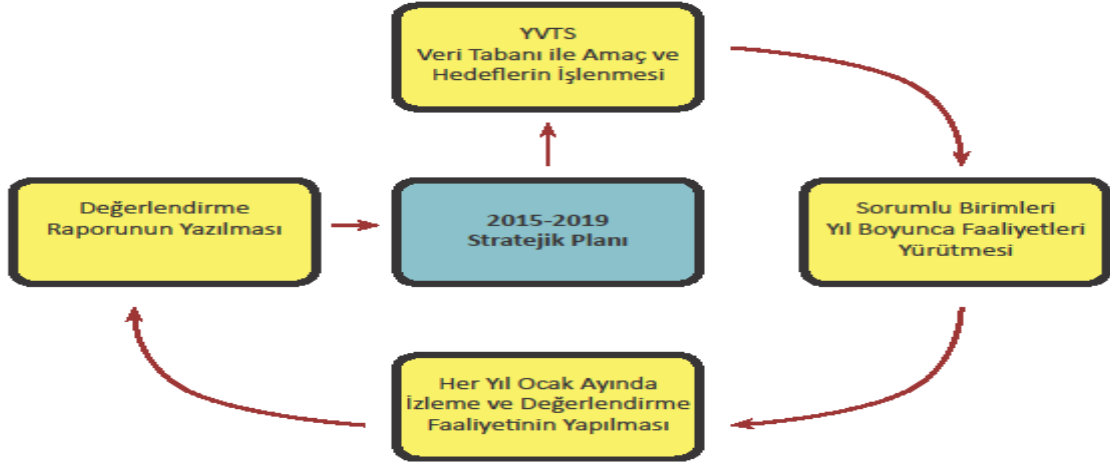
süreçleri oluşturmaktadır.

Bu kapsamda Yeşilhisar İlçe Milli Eğitim Müdürlüğü 2015-2019 Stratejik Planı'nda yer alan performans göstergelerinin gerçekleşme durumlarının tespiti için YVTS veri tabanına eklenecek olan amaç ve hedef tabloları elektronik ortama aktarılacaktır. Aktarılacak veriler sayesinde birimlerin yıllık performansları izlenecektir. Aynı yazılım ilçelere uygulanacak olup ilçe mem lerinde kontrol ve izleme çalışmaları yürütülecektir. PG tutturulamayan hedeflerde alınacak olan raporlar ile hedefe ulaşılmaya çalışılacaktır. Göstergelerin gerçekleşme durumları hakkında hazırlanan rapor üst yöneticiye sunulacak ve böylelikle göstergelerdeki yıllık hedeflere ulaşılmasını sağlamak üzere gerekli görülebilecek tedbirlerin alınması sağlanacaktır.

Ayrıca, stratejik planın yıllık izleme ve değerlendirme raporu hazırlanarak kamuoyu ile paylaşılacaktır.

İzleme Değerlendirme Dönemi	Gerçekleştirilme Zamanı	İzleme Değerlendirme Dönemi Süreç Açıklaması	Zaman Kapsamı
İzleme-Değerlendirme Dönemi	2016 yılından itibaren Her yılın Ocak ayı içerisinde	-Strateji Geliştirme Birimi tarafından harcama birimlerinden sorumlu oldukları göstergeler ile ilgili gerçekleşme durumlarına ilişkin verilerin toplanması ve işlenmesi -Göstergelerin gerçekleşme durumları hakkında hazırlanan raporun üst yöneticiye sunulması	Ocak Ayı

**KAYSERİ İL MİLLİ EĞİTİMİ MÜDÜRLÜĞÜ
İZLEME VE DEĞERLENDİRME TASARIMI**



Uygun Görüşle Arz Ederim.

Selim DEMİRKOLLU
İlçe Milli Eğitim Müdürü

OLUR

...../...../ 2015

Mustafa GÖZLET
Kaymakam